

Koru İstanbul

İstanbul Dođal ve
Kırsal Alanları
Strateji Belgesi

Yönetici Özeti



İSTANBUL BÜYÜKŞEHİR BELEDİYESİ
İmar ve Şehircilik Dairesi Başkanlığı Şehir Planlama Şube Müdürlüğü

KORU İstanbul Strateji Belgesi Yönetici Özeti
KASIM 2023



İstanbul'un doğal ve kırsal alanları, İstanbul'un "yaşam kaynağı"dır. "Temiz havası", "temiz suyu" ve "temiz gıdası"dır.

İstanbul'un doğal ve kırsal alanları, birçok endemik tür ile yaban hayvanına "yuva"dır. Gelecek nesillere aktarılması gereken bir "miras"tır.

Bu yaşam kaynağı, bu miras; günümüzde çeşitli üretim, yatırım faaliyetleri ve artan rant ile kentleşme baskıları altında tahrip oldu. İstanbul için hayati önem taşıyan bu alanları korumak ve savunmak öncelikli bir mesele haline geldi.

Bu amaçla hazırladığımız KORU İstanbul Strateji Belgesi; İstanbul'un doğal ve kırsal alanlarında tahribatın durdurulabilmesi, rehabilitasyon ve korumanın sağlanması için hem yerel ve merkezi yönetimlere hem de kentin tüm sakinlerine bir yol haritası sunuyor.

Bu yol haritasını hazırlama sürecinde öncelikle İstanbul kırsalı tüm tehdit, tahrip unsurları ve potansiyeliyle detaylıca analiz edildi. Sonrasında ekolojik yapı ve doğayı korumak başta olmak üzere İstanbul'un kırsalının kalkındırılması, ihtiyaçların tespit edilerek altyapı ve hizmet eksikliklerinin giderilmesi, kırsal alanların yönetiminin "birlikte yönetim" odağında yeniden yapılandırılması konularında stratejiler oluşturuldu.

Son olarak tehdit ve tahrip unsurlarının önüne geçmek üzere kırsalın ekolojik, toplumsal, mekânsal ve idari yapısını bir bütün olarak ele alan, kırsalı her boyutuyla güçlü kılacak eylem ve projeler geliştirildi.

Uzmanlardan yerel halka birçok paydaşımızın değerli katkılarıyla şekillenen bu belgenin İstanbul'un doğal ve kırsal alanlarının korunması ile rehabilitasyonuna yön vereceğini umuyoruz. Adil, yeşil ve yaratıcı bir İstanbul hedefimiz ile "hayatın tüm çeşitliliği ile canlı ve özgür olduğu, herkesin iyi yaşadığı bir dünya şehri İstanbul" vizyonumuza katkı sunacağına inanıyoruz.

Bu belge, İstanbul'un doğasındaki tüm canlılar ve tüm İstanbullular içindir! Kentimiz için büyük önem taşıyan bu belgenin hazırlanmasında emeği geçen herkese 16 milyon İstanbullu ve geleceğin İstanbulluları adına teşekkürlerimi sunuyorum.

Sevgi ve saygılarımla,

Ekrem İMAMOĞLU
İstanbul Büyükşehir Belediye Başkanı

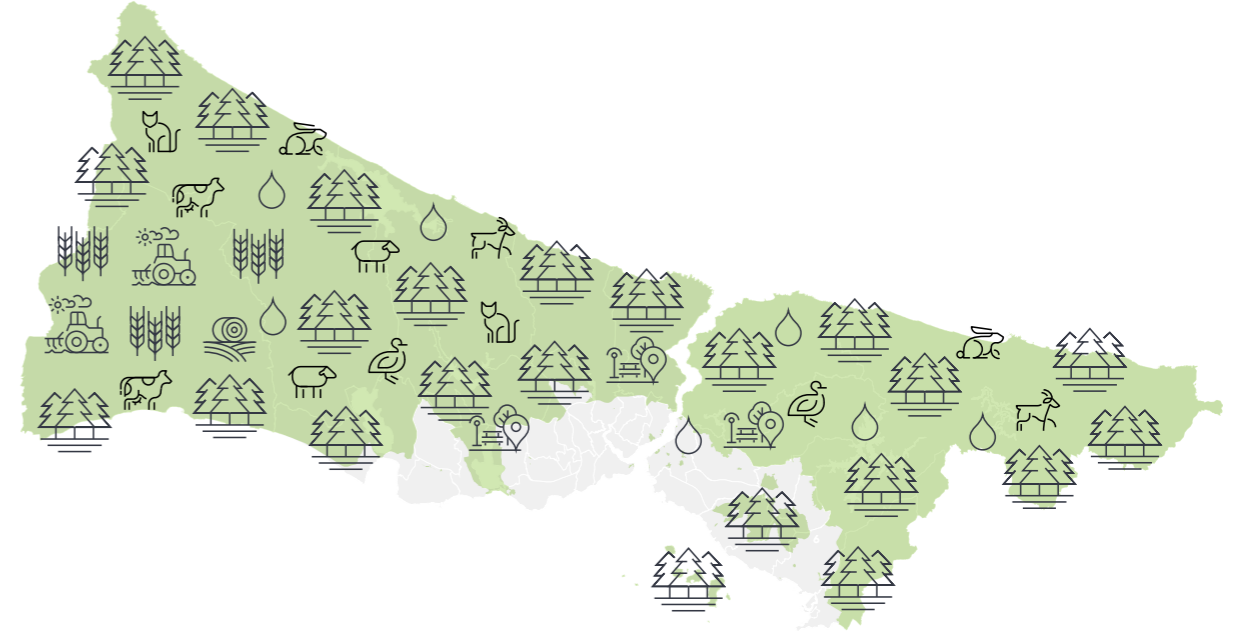
Koru İstanbul Strateji Belgesi Nedir?

Hem bizler hem de gelecek nesiller için yaşamsal öneme sahip İstanbul'un doğal ve kırsal alanları, büyük ölçekli projeler, kontrolsüz kentleşme, madencilik, turizm, sanayi, enerji yatırımları vb. tehdit ve tahrip unsurlarının baskısı altında gündend güne yok olmaktadır. Mevcut planlama pratikleri ve ilgili mevzuatlar kentsel, ekonomik büyüme ve beraberinde doğal alan ve kaynakların kullanımına ilişkin dinamikler karşısında İstanbul'un doğal ve kırsal alanlarını koruyamamakta hatta savunmasız hale getirmektedir. Kentin doğal ve kırsal alanlarının tahribatı, çeşitli çevresel sorunları tetikleyerek yaşam kalitesine yönelik olumsuz sonuçlar üretmektedir. Bütün bu gerçekliklerle ilişkili olarak, İstanbul'un doğal ve kırsal alanlarındaki tahribatın engellenmesi ve bu alanların korunmasına ilişkin bir yaklaşım geliştirilmesi zorunluluk haline gelmiştir. Belirlenen yaklaşım ve stratejiler doğrultusunda oluşturulan eylem ve projelerin bütüncül bir yol haritası dahilinde hızlıca hayata geçirilmesi, gelecek nesillere karşı toplumsal sorumluluğumuzun yerine getirilmesi ve iklim krizi, gıda krizi, su krizi gibi küresel çevresel sorunlara hazırlıklı olunması açısından önem taşımaktadır. Bu doğrultuda, KORU İstanbul Strateji Belgesi ile, "Koruyan, Geliştiren, İyileştiren İstanbul" vizyonu yönlendiriciliğinde İstanbul'un orman alanlarının ve su havzalarının bulunduğu kuzey bölgeleri öncelikli olmak üzere ekolojik açıdan zengin doğal alanların korunması ve sürdürülebilir doğal kaynak kullanımı ile kalkınma ve koruma ağırlıklı kullanım dengelerinin kurulmasının sağlanması amaçlanmıştır. Çalışmanın kapsamını; İstanbul'un özellikle kuzeyinde yer alan doğal alanların ve etkileşimindeki kentsel ve kırsal alanların mevcut durumuna yönelik analizlerin yapılması, geçmişten günümüze meydana gelen değişimin, tahribatın ortaya çıkarılması, nedenlerinin araştırılması,

sorunların ve risklerin tespit edilmesi, uygulanabilir çözüm önerilerinin geliştirilmesi oluşturmaktadır. Çalışmanın her bir aşaması kapsayıcı, katılımcı bir yaklaşım doğrultusunda ilgili paydaşların görüşlerine başvurulmuş ve elde edilen geri bildirimler ile şekillendirilmiştir. Ayrıca, çalışmanın etkinliğinin değerlendirilebilmesi ve ihtiyaç halinde ilgili revizyon ve iyileştirmelerin yapılabilmesi için izleme ve geri bildirim sistemi kurgulanmıştır.

İstanbul Büyükşehir Belediyesi, İmar ve Şehircilik Dairesi Başkanlığı, Şehir Planlama Şube Müdürlüğü tarafından bir yılı aşkın süredir yürütülmekte olan projenin çalışma alanı İstanbul Büyükşehir Belediyesi sınırları dâhilinde yer alan tüm doğal alanlar ve etkileşimindeki kentsel ve kırsal alanlardır.

KORU İstanbul Strateji Belgesinde öncelikle İstanbul kırsalının hem doğal yapısı hem de sosyal yapısındaki değişimi, mevzuat ve diğer ilişkili dinamiklerle tarihsel süreçte ortaya koymayı, doğal yapıdaki değişime sebep tehdit ve tahrip unsurlarını görünür kılmayı amaçlayan mevcut durum analizlerine yer verilmiştir. Mevcut durum analizlerini takiben İstanbul'un doğal ve kırsal alanlarının geleceğini tarifleyen vizyon ve hedeflere ilişkin öneri çerçeve ortaya koyulmuş ve alanın geleceğine yön verecek eylem önerileri paylaşılmıştır. Ardından, İstanbul kırsalı için hayal edilen gelecek vizyonuna erişilebilirlik üzere tasarlanan projelerin bilgileri ile izleme ve geri bildirim sistemine yer verilmiştir. Son olarak ise, İstanbul kırsalının korunduğu bir İstanbul durumu ile İstanbul kırsalının korunmadığı ve tahrip edildiği bir İstanbul durumunu tarifleyen iki farklı gelecek senaryosu karşılaştırmalı olarak sunulmuştur.



Çalışma Alanı

Bu çalışma sürecinde İstanbul kırsalının ekolojik, toplumsal-ekonomik, mekânsal ve idari yapısına ilişkin çeşitli müdahale gereksinimleriyle,

- Doğal alanlarda sahip olunan kaynakları ve biyoçeşitliliği korumak ve yaşatmak
- İstanbul'un doğal ve kırsal alanlarını iyileştirmek, tahrip olmuş alanları rehabilite ederek orman ve kırsal alan bütünlüğüne kazandırmak
- İstanbul'da kırsal kalkınmayı gerçekleştirmek
- İyi ve demokratik yönetim prensiplerine dayalı sürdürülebilir doğal ve kırsal alan yönetim modeli oluşturmak stratejik hedefler olarak benimsenmiştir.

KORU İstanbul Strateji Belgesinin İstanbul kırsalı için, İstanbul'un doğal ve kırsal alanlarının yerel, ulusal ve küresel ölçekte, hem günümüz hem de gelecek nesiller için önemine ilişkin farkındalığı artırmak, İstanbul'un kırsal yerleşimlerinin sorun ve ihtiyaçlarını görünür kılmak, bu sorunlara alanların potansiyelleri doğrultusunda çözümler üretmek yaşam kalitesinin iyileştirilmesine katkıda bulunmak, İstanbul kırsalının yerelde kalkınmasını ve böylece mekânsal, sosyal ve ekonomik anlamda sürdürülebilirliğini desteklemek, kırsalın yoğun kentleşmiş dokuya ilişkisini yeniden tanımlayarak kentle ekonomik ve altyapısal bağlantılarını güçlendirirken doğal

dokuyu mekânsal olarak korumayı önceleyen arazi kullanım kararları geliştirmek, mevzuatların yeniden değerlendirilmesi ve toplumsal farkındalığın artırılması ile bu alanların korunmasını farklı araçlar ile desteklemek vb. birçok konuda katkılar sunması beklenmektedir. Bu belge aynı zamanda ortaya koyduğu koruma çerçevesi ile hem İstanbul Büyükşehir Belediyesinin ilgili tüm birimleri hem de konuyla ilgili diğer tüm kurum, kuruluşlar ve araştırmacılar için yönlendirici bir kaynak olarak da değerlendirilmektedir.

Metodolojik Yaklaşım

Koru İstanbul Strateji Belgesi, çalışmanın aşamaları doğrultusunda farklılaşan yöntem, veriler ve çeşitli kabullerle gerçekleştirilmiştir.

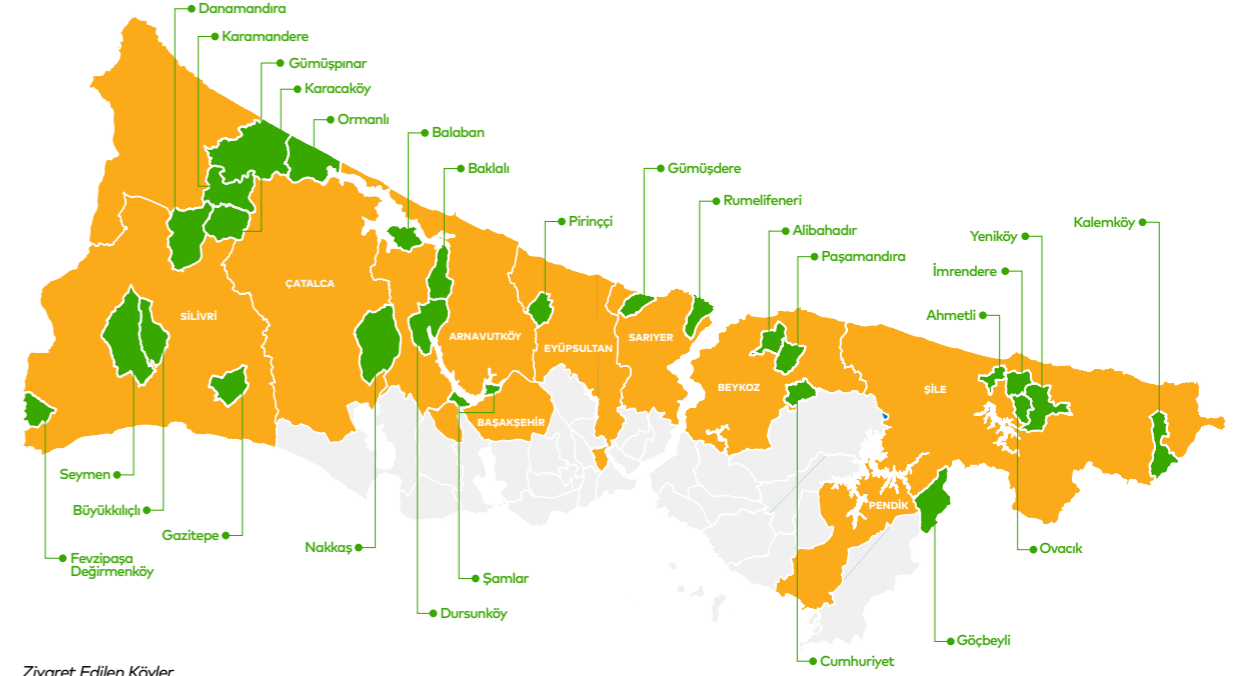
Mevcut Durum Analizleri

Araştırmanın mevcut durum analizlerinin ilk etabında, İstanbul'un doğal ve kırsal alanlarındaki değişimi tarihsel süreçte değerlendirilmek istenmiş ve bu amaçla bir "zaman çizelgesi" oluşturulmuştur. Bu çizelgede İstanbul'un doğal ve kırsal alanlarını etkileyen ve zaman içerisinde kırılma noktalarını oluşturan çeşitli kentleşme faaliyetleri, yasal düzenlemeler, taraf olunan anlaşmalar belirli bir zaman kesiti dâhilinde sunulmuştur.

Mevcut durum analizlerinin bir diğer konusu olarak, "doğal yapı varlığı" bölümü analizleri yapılmış ve İstanbul sınırları içerisinde yer alan Önemli Habitat Alanları, Flora, Fauna, Orman Alanları, Tarım Alanları, Su Varlığı, Özel Statülü Alanlar ve Koruma Alanları (Tabiat Koruma Alanı, Tabiat Parkları ve Tabiat Anıtları, Muhafaza Ormanları, Yaban Hayatı Geliştirme Sahası, Av Hayvanları Koruma ve Üretim Sahaları, Sit Alanları, Önemli Doğa Alanları) varlığı araştırılmıştır. Bölüm kapsamında literatür araştırması yapılmış, kurum görüşlerine başvurulmuş ve ikincil verilerden faydalanılarak niceliksel bilgiler sunulmaya çalışılmıştır.

Mevcut durum analizlerinin bir başka bileşeni olan "tehdit ve tahrip unsurları" bölümü analizleri ise "Doğal Yapı Varlığı" bölümü analizleri temel alınarak kurgulanmıştır. Bölüm kapsamında, İstanbul'un doğal ve kırsal alanlarını ağırlıklı içinde barındıran Adalar, Arnavutköy, Avcılar, Başakşehir, Beykoz, Büyükçekmece, Çatalca, Çekmeköy,

Esenler, Eyüpsultan, Kağıthane, Kartal, Küçükçekmece, Maltepe, Pendik, Sancaktepe, Sarıyer, Silivri, Sultanbeyli, Sultangazi, Şile, Tuzla, Ümraniye ilçeleri ile yoğun kentleşmiş doku içerisinde kalan korular, diğer ağaçlık alanlar, göller vb. doğal alanları kapsayan çalışma alanı içerisinde kalan "orman, tarım, mera alanları, havza kuşakları" gibi doğal yapı varlığını tehdit ve tahrip eden uygulamalar değerlendirilmiştir. Bu kapsamda, İklim Krizi ve Kuraklık, İmar Hareketleri, Ulaştırma Projeleri (Metro Hatları, Yüksek Hızlı Tren, Yavuz Sultan Selim Köprüsü ve Kuzey Marmara Otoyolu, İstanbul Havalimanı, Kanal İstanbul Projesi), Sanayi Alanları, Maden Faaliyetleri, Rüzgâr Enerji Santralleri, Enerji Nakil Hatları, Hafriyat Sahaları ve Katı Atık Döküm Sahaları, Baraj Projeleri, Turizm ve Rekreasyon Alanları (Mesire Yerleri, Plajlar), Tarım Alanına Dönüştürülen Orman Alanları, Orman Ürünleri Üretimi-Odun Dışı Orman Ürün Üretimi başlıklarında değerlendirmeler yapılmıştır. İklim Krizi ve Kuraklık analizi literatür araştırmasından faydalanılarak oluşturulmuş, diğer konulara ilişkin değerlendirmeler ise literatür araştırmasına ek olarak tehdit ve tahrip unsuruna ilişkin sayısal verilerin coğrafi bilgi sistemleri ortamında doğal yapı varlığı ile karşılaştırılmasıyla yapılmıştır. Gerekli görülen durumlarda etki alanı da analize dâhil edilmiş, her bir analiz için etki alanına ilişkin veri oluşturma süreci tehdit tahrip unsurunun niteliğine göre özgün olarak şekillenmiştir. Doğal yapı varlığı üzerindeki tehdit tahrip unsurları geliştirilen bu yöntem aracılığıyla olabildiğince somutlaştırılmaya çalışılmış, sentezlenerek İstanbul'un doğal ve kırsal alanlarındaki yaklaşık son 10 yıl içerisinde yaşanan mevcut ve olası kayıplara ilişkin niceliksel bir çıktı elde edilmeye çalışılmıştır. Yapılan tehdit-tahrip sentezinden elde edilen sonuçlar ve çıkarımlar ile katılımcı



Ziyaret Edilen Köyler

süreçlerin çıktılarını doğrultusunda çalışma alanında öncelikli eylem alanları belirlenmiş ve öncelikli eylem alanları projeler için yönlendirici bir altlık oluşturarak projelerin geliştirilmesi aşamasına katkı sağlamıştır. Mevcut durum kapsamında ele alınan "toplumsal ve ekonomik yapı" analizlerinin gerçekleştirildiği alan doğal yapı varlığı ile tehdit-tahrip unsurlarının çalışıldığı alandan farklılaşmaktadır. İdari yapısına bakıldığında, 964 adet mahallesi bulunan İstanbul'da, bu mahallelerden 139¹ tanesi orman köyü statüsündedir. Ancak, arazi kullanım durumları, demografik ve ekonomik yapıları göz önünde bulundurulduğunda İstanbul'da kırsal yerleşimlerin halihazırda orman köyü statüsündeki mahallelerden daha fazla olduğu değerlendirilmektedir. Bu noktada, çalışma kapsamında yeni bir yaklaşım geliştirilmesi ihtiyacı duyulmuş ve İstanbul'da kentsel yerleşik alandan kopuk, başta bitkisel üretim olmak üzere hayvancılık, arıcılık, balıkçılık gibi doğal kaynak odaklı üretimlerin sürekliliğinin sağlandığı yerleşimler ile doğal varlıklarının sürdürülebilirliğini sağlayan yerleşimler kırsal nitelikli yerleşimler arasında kabul edilmiştir. Daha önce veya mevcut durumda orman köyü statüsünde olan 153 köye ek olarak, belirlenen 69 yerleşim kırsal nitelikli olarak kabul

edilerek, çalışma kapsamında toplam 222 mahalle kırsal nitelikli olarak ele alınmış ve bu 222 mahalle toplumsal ve ekonomik yapı analizleri kapsamında incelenmiştir. Yapılan analizler doğrultusunda alanın demografik yapısı, nüfus büyüklükleri dağılımı, kırsal yerleşim nüfuslarının buldukları ilçe nüfuslarına oranları, yaş dağılımı, çocuk bağımlılık oranı, yaşlı bağımlılık oranı, ortalama hanehalkı büyüklükleri, halkın eğitim durumu, üniversite ve üstü düzeyinde eğitilmiş nüfus verileri aracılığıyla değerlendirilmiştir. Kırsal yerleşimlerdeki okul, sağlık kuruluşu, bakkal ve market, PTT varlığı, sosyal destek alan aile sayıları üzerinden yerleşmelerin aldığı hizmetler ve sosyal destekler incelenmiştir. Bunlara ek olarak, İstanbul İstatistik Ofisinin araştırmasından faydalanılarak, kırsal nitelikli yerleşimlerin ortalama yaşam memnuniyeti değerlendirilmiştir. Son olarak ise, kırsal yerleşimlerde özel işyeri sayısı, çiftçi sayısı, bitkisel üretim ve hayvancılık desteği alan çiftçi sayısı verileri üzerinden yerleşimlerdeki ekonomik faaliyetler incelenmiştir. Bölüm kapsamında genel olarak, ikincil veri kaynaklarından (TÜİK, İBB verileri ve araştırmaları vb.) faydalanılmıştır. Belirlenen 222 kırsal yerleşimin her biri için ayrıca demografik, ekonomik verilerinin yer aldığı, arazi kullanımının plan durumları

¹ İstanbul Orman Bölge Müdürlüğünden temin edilen 08.12.2021 tarihli veri esas alınmıştır.

ile kıyaslandığı, yerleşimdeki tehdit tahrip unsurlarının değerlendirildiği ve ilgili kırsal yerleşimin potansiyellerine ilişkin değerlendirmelerin yapıldığı kimlik kartları (kırsal nitelikli yerleşim kartları) oluşturulmuş ve İstanbul kırsalı için önemli bir envanter çalışması ortaya konmuştur.

 **Toplam 44 Katılım Etkinliği**

 **Yaklaşık 1.000 Görüş/Öneri**

 **Toplam 35 Koordinasyon Toplantısı**

 **Yaklaşık 600 Görüşülen Kişi Sayısı**



27 Kırsal Yerleşim Alanı



8 Odak Grup Toplantısı



4 Kırsal Yerleşim Muhtarlık Toplantısı



3 Tematik Çalışma Toplantısı



1 Geniş Katılımlı Çalıştay



1 Sergi



1 Görüş ve Öneri Föy Çalışması

KORU İstanbul Eylem Planı

Proje sürecinin farklı safhalarında, -araştırmanın katılımcı süreçleri kapsamında- hem konunun uzmanları hem de yerel halk ile online ve yüz yüze birçok toplantı ve görüşme gerçekleştirilmiştir. Araştırmanın hedefler, eylemler ve projelerini içeren Eylem Planı aşaması mevcut durum analizleri ile bahsi geçen katılımcı süreçlerin çıktıları harmanlanarak geliştirilmiştir.

Proje önerileri geliştirilirken, korunması gereken alanlar için çerçevesi mevzuatlar, taraf olunan sözleşmeler, planlar vb. doğrultusunda belirlenmiş olan duyarlı yöre¹ kavramı esas alınmıştır. Geliştirilen Koru İstanbul projelerinin bir bölümü, analiz aşamasında tespit edilen tehdit tahrip unsurlarını ele almakta ve bu unsurlara yönelik müdahale önerilerini barındırmaktadır. Bir bölüm proje ise kırsalı güçlü kılmak üzere yaşam kalitesinin iyileştirilmesi, yerel potansiyellerin geliştirilmesi, değerlendirilmesi ve doğal alanların korunmasına yönelik araçlar ile toplumsal farkındalığın artırılmasına odaklanmaktadır. Bu bütüncül yaklaşım tasarlanan yönetim modeli önerisi ile tamamlanmıştır. Her bir proje için, proje temasının, proje paketinin, proje ile ilişkili hedef ve eylemin, projenin kısa açıklamasının, proje için öngörülen sürenin, projeden sorumlu ve projeye ilişkili İBB biriminin, projenin uygulanmasında İBB'nin paydaşı olabilecek kurumların bilgisinin yer aldığı proje kartları hazırlanmıştır.

İzleme ve Geri Bildirim Sistemi

Eylem Planı kapsamında geliştirilen projelerin gerçekleşme düzeyinin izlenmesi amacıyla her bir proje için en az bir en fazla iki adet izleme göstergesi tanımlanmıştır. Göstergeler belirlenirken, göstergenin projedeki ilerleme durumunu temsiliyeti ve toplanacak verinin elde edilebilirliği göz önünde bulundurulmuştur.



KORU İstanbul Doğal ve Kırsal Alanlar Toplantısı



4. Bölge Muhtarlıklar Toplantısı



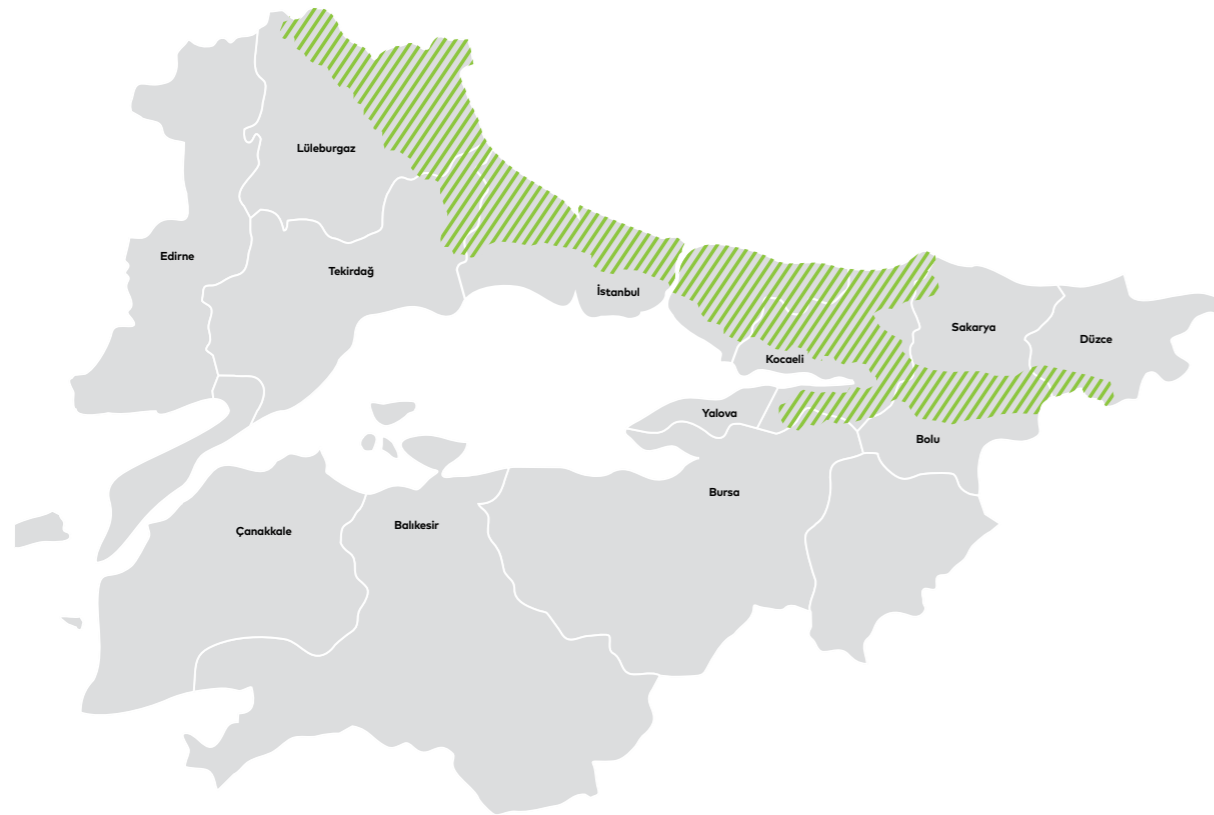
Beykoz Alibahadır

¹Duyarlı yörelerin kapsamına ilişkin detaylı bilgi için bkz. 08.04.2017 tarihli ve 30032 sayılı Resmî Gazete'de yayımlanan STRATEJİK ÇEVRESEL DEĞERLENDİRME DEĞERLENDİRME YÖNETMELİĞİ EK-5

Doğal Yapı Varlığı

İstanbul tarım ve orman alanları, önemli doğa ve bitki alanları, flora ve fauna çeşitliliği ile zengin doğal yapı varlığına sahip bir metropoldür. Kent aynı zamanda Marmara ve Batı Karadeniz bölgesinin kuzeyini kaplayan; batıda Istranca Dağlarından, doğuda Abant Dağları'na uzanan, kuzeyde Karadeniz kıyıları ile güneyde Marmara Denizi kıyıları ve Samanlı Dağları arasında kalan ekosistemler birliği olan Kuzey Ormanları'nın önemli bir bölümüne de ev sahipliği yapmaktadır. Asya ile Avrupa kıtaları arasında bir orman kuşağı köprüsü konumunda olan Kuzey Ormanları eşsiz bir flora ve fauna ekosistemini bünyesinde barındırmaktadır.

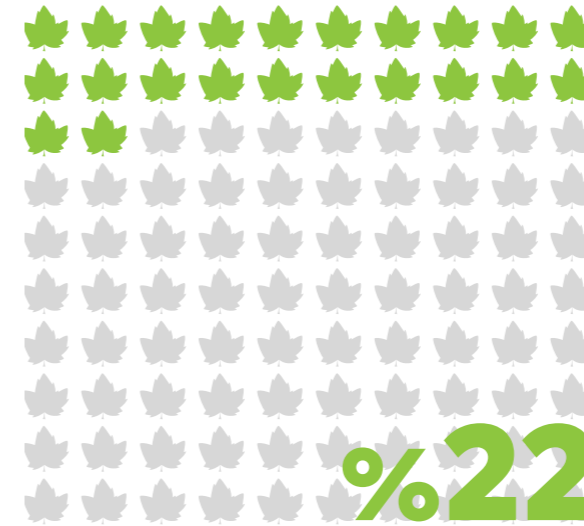
Kuzey Ormanları, deniz seviyesine yakın, genellikle kışın yaprağını döken geniş yapraklı ağaçlardan oluşan, az müdahale görmüş alanlarda oldukça verimli ve iyi gelişme gösteren ormanlardan oluşmaktadır. Üç farklı iklim bölgesinin buluşma ve geçiş alanını oluşturması ve bitki göç yolu üzerinde bulunması nedeniyle son derece zengin bir biyolojik çeşitliliği de bünyesinde barındırmaktadır. İstanbul'un bu zengin ekolojik yapısını daha iyi anlayabilmek amacıyla habitat sınıflandırması, flora ve fauna yapısı, orman alanları, tarım alanları, su varlığı, özel statülü alanları ve koruma alanları incelenmiştir.



Kuzey Ormanları

Flora ve Fauna

Türkiye'de görülen
630 Odunsu Türden
140 Ağaç ve Çalı Türü
İstanbul'da bulunmaktadır.

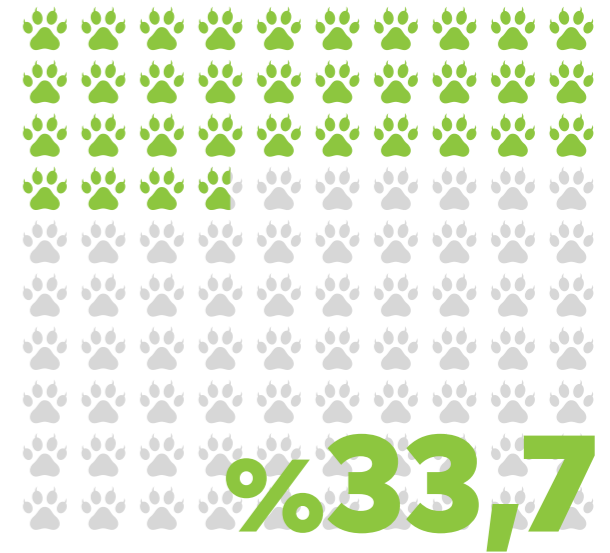


İstanbul'da
55 Endemik Bitki Türü
bulunmaktadır.

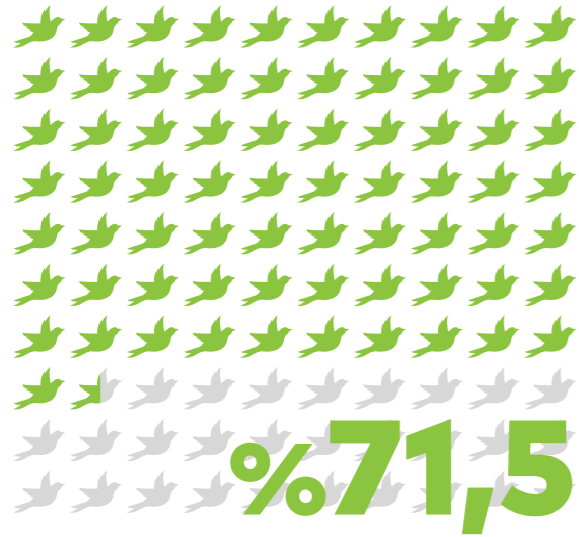


Türkiye'de yetişen her
5 Bitki Türünden 1'i
İstanbul'da yaşamaktadır.

Türkiye'de görülen
172 Memeli Türünden
58'i İstanbul Kuzey
Ormanları'nda
yaşamaktadır.

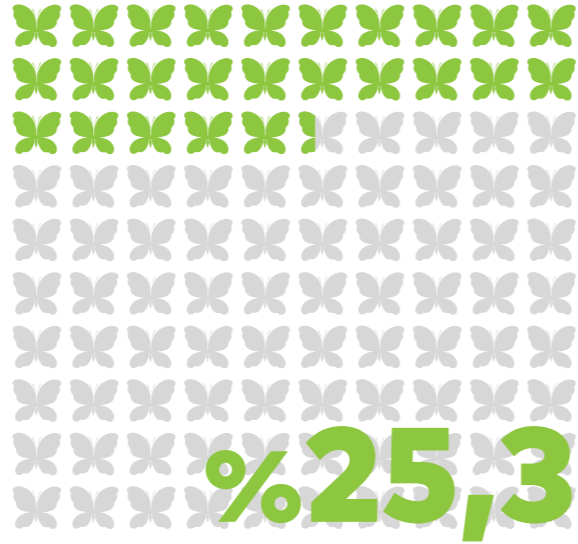


**Türkiye'de görülen
492 Kuş Türünden
352'si İstanbul Kuzey
Ormanları'nda
yaşamaktadır.**



**İstanbul Kuzey Ormanları'nda
96 tür kelebek
bulunmaktadır.**

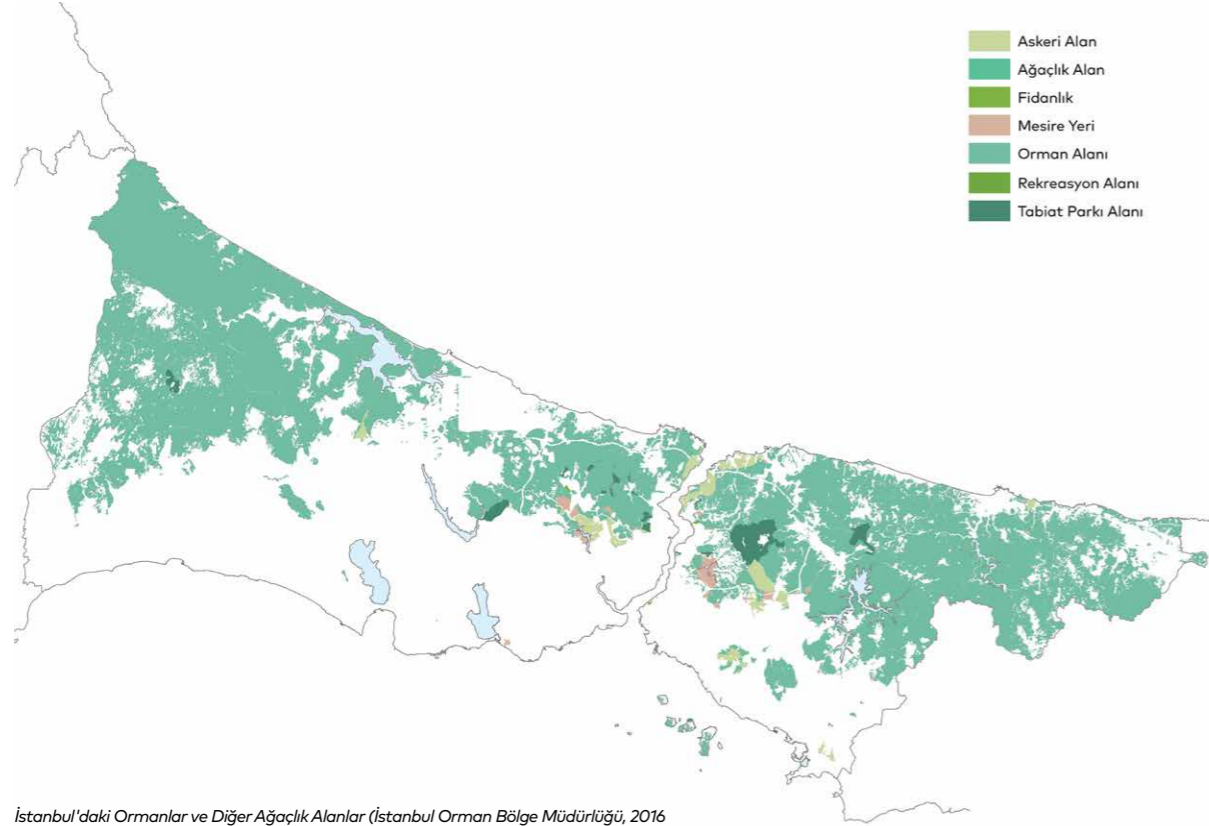
**Türkiye'de yaşayan
380 kelebeğin 96'sı yani
%25'i bu coğrafyada
yaşamaktadır.**



Avrupa'da **500'e** yakın, **Kanada** ve **Amerika'nın** tamamında yaklaşık **700 kelebek** türü bulunurken **Türkiye'de 45'i endemik**, yaklaşık **380 kelebek** türü bulunuyor.



Orman Alanları



Toplam İstanbul Yüzölçümü

534.000 Ha

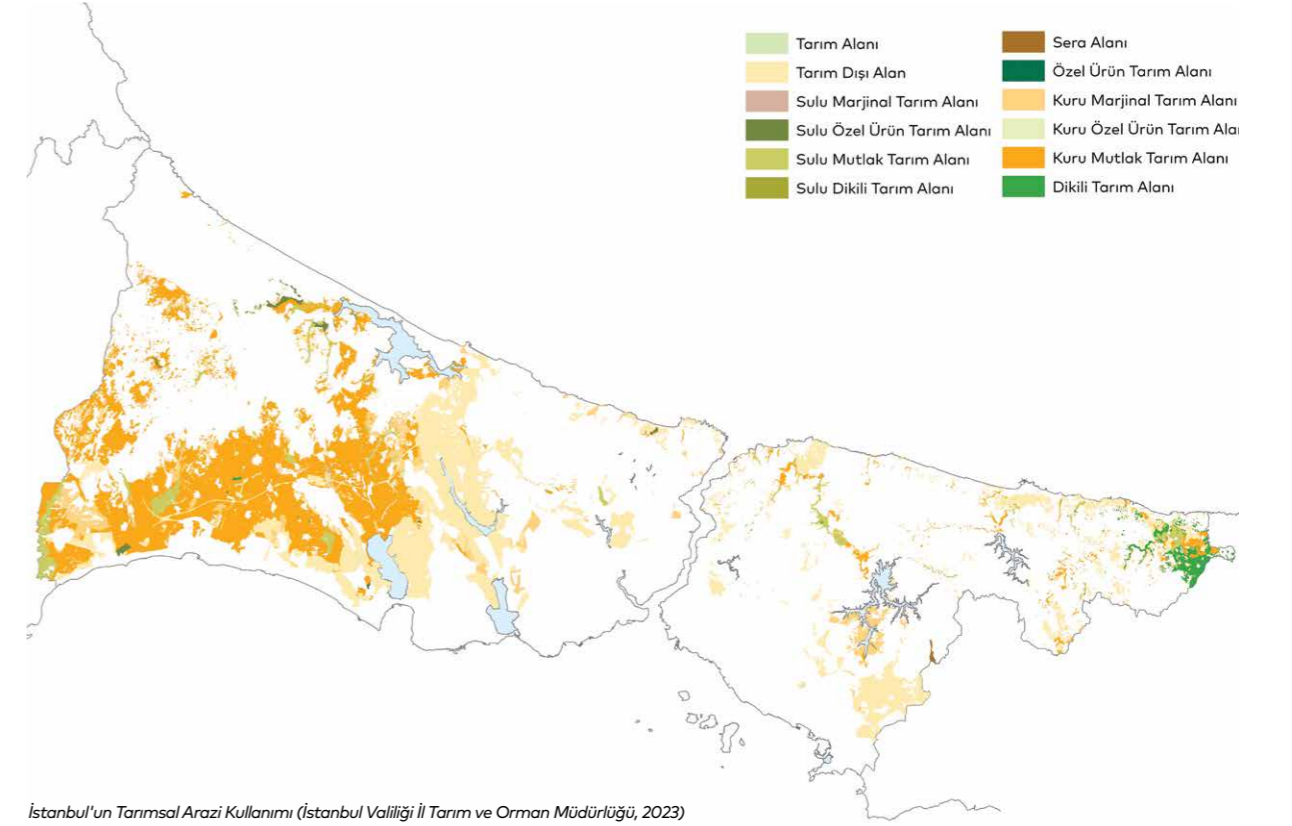
İstanbul'un Toplam Orman Alanı

240.400 Ha

%45,02

İstanbul'daki Orman Alanı Yüzdesi

Tarım Alanları



Toplam İstanbul Yüzölçümü

534.000 Ha

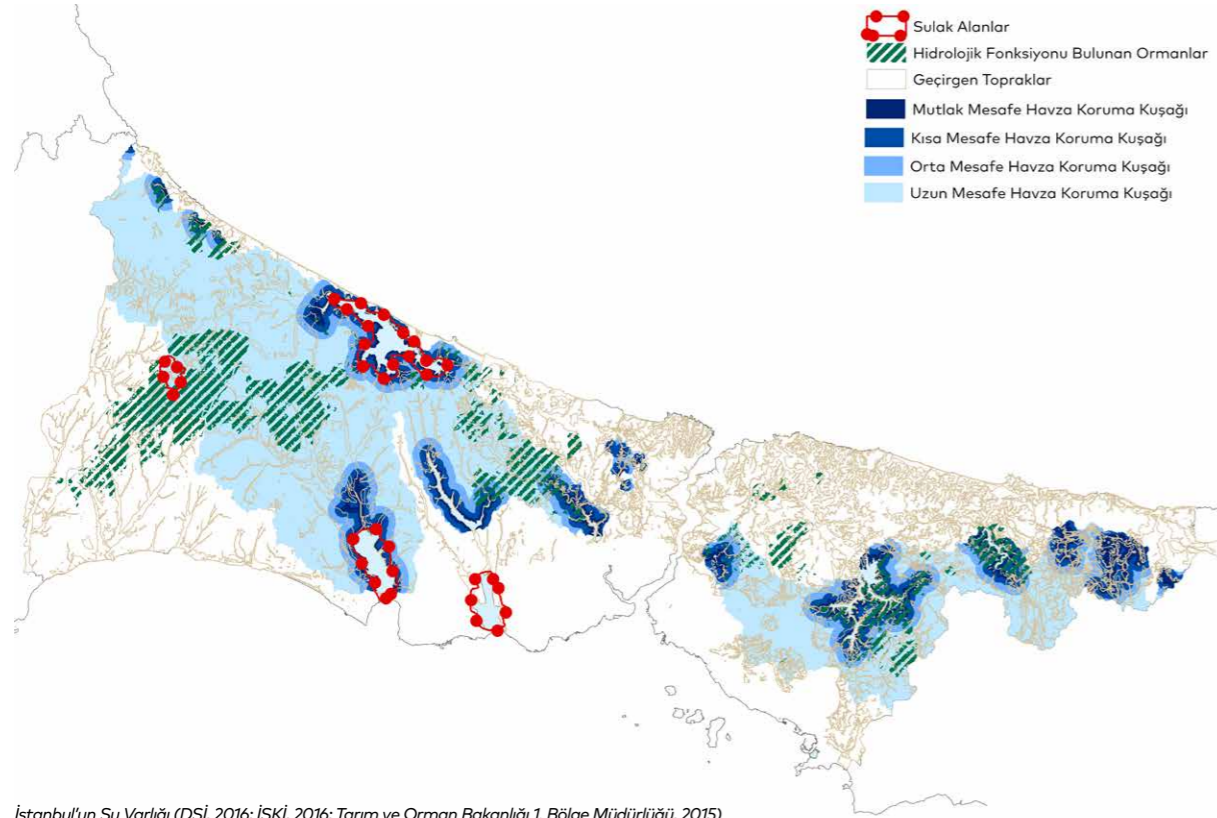
İstanbul'un Toplam Tarım Alanı

86.884 Ha

%16,25

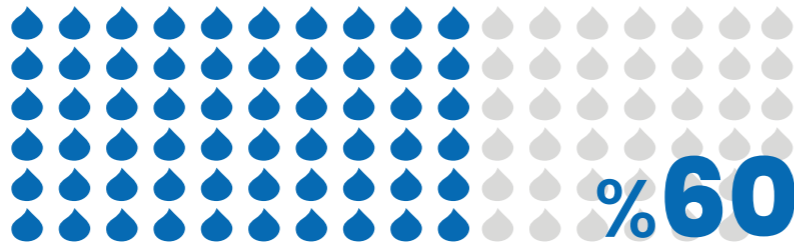
İstanbul'daki Tarım Alanı Yüzdesi

Su Varlığı



İstanbul'un Su Varlığı (DSİ, 2016; İSKİ, 2016; Tarım ve Orman Bakanlığı 1. Bölge Müdürlüğü, 2015)

İstanbul'un
Su İhtiyacının %60'ı
İstanbul Kuzey
Ormanları'ndan
karşılanmaktadır.



Özel Statülü Alanlar ve Koruma Alanları



İstanbul'daki Önemli Doğa Alanları Paftası (Doğa Derneği, 2006)

İstanbul'da

-  **26** Tabiat Parkı
-  **13** Kent Ormanı
-  **4** Muhafaza Ormanı
-  **1** Tabiatı Koruma Alanı
-  **1** Tabiat Anıtı
-  **2** Yaban Hayatı Geliştirme Sahası

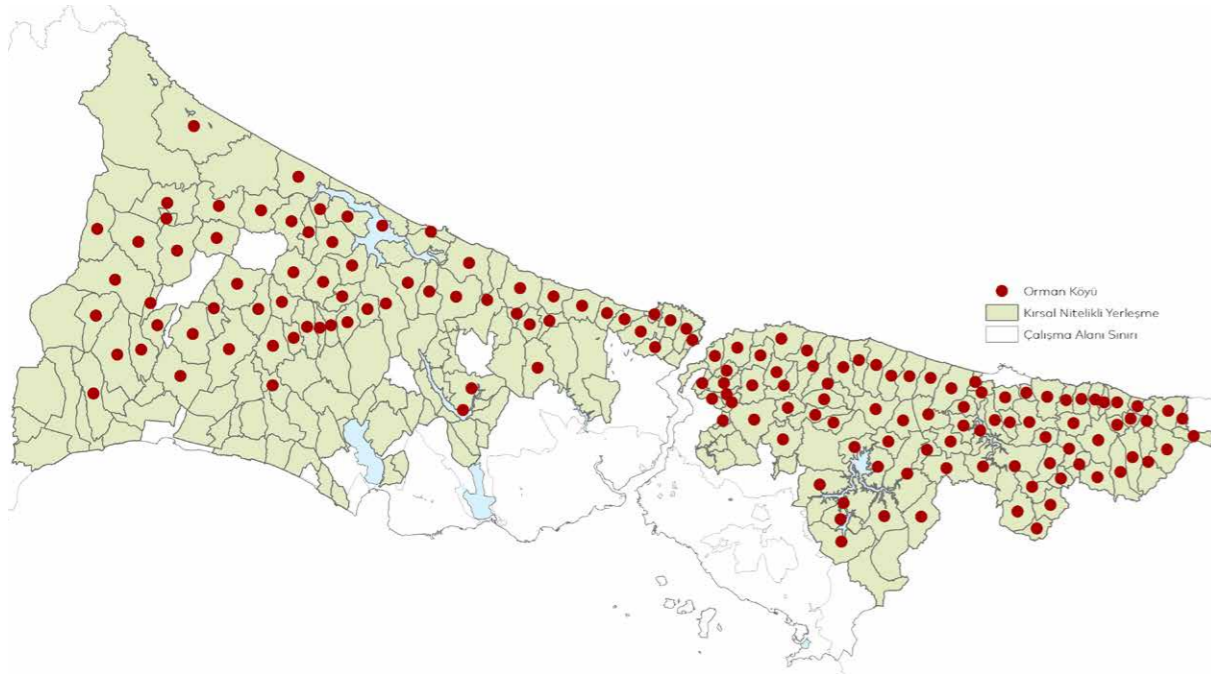
bulunmaktadır.

Kent Geneli Sit Türü	Alan (ha)	Oran (%)
Tarihi Sit Alanı	761,57	1,04
Kentsel Sit Alanı	1.845,32	2,52
Arkeolojik Sit Alanı	2.858,13	3,91
Karma Sit Alanı	13.928,26	19,05
Doğal Sit Alanı	53.713,18	73,47
Toplam	73.106,047	100

Sit Alanlarının Alansal Dağılımı

Toplumsal ve Ekonomik Yapı

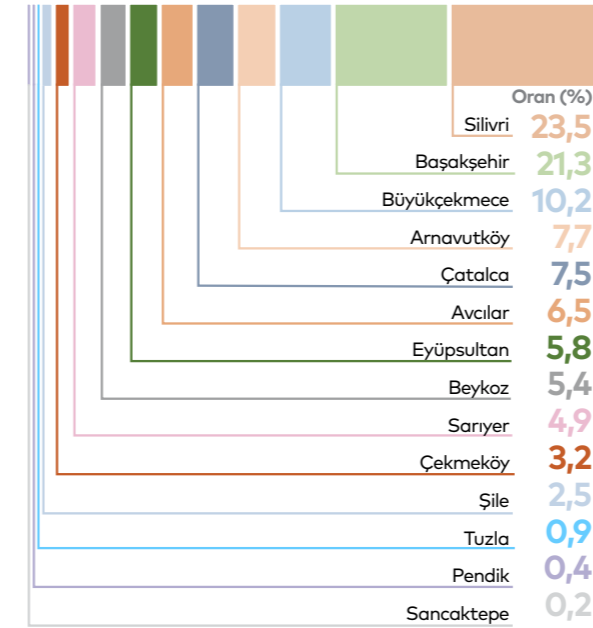
Çalışma kapsamında İstanbul'da daha önce veya mevcut durumda orman köyü statüsünde olan 153 köye ek olarak, kentsel yerleşik alandan kopuk olması, başta bitkisel üretim olmak üzere hayvancılık, arıcılık, balıkçılık gibi doğal kaynak odaklı üretimlerin devam etmesi, doğal varlıklarının sürdürülebilirliğini sağlamış olma gibi kriterler doğrultusunda kırsal nitelikli olarak kabul edilen 69 yerleşme ile birlikte belirlenen toplam 222 kırsal nitelikli yerleşmenin toplumsal ve ekonomik yapısı incelenmiştir.



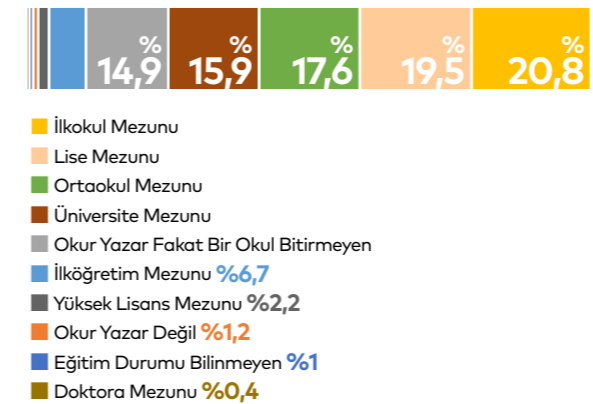
İstanbul'daki Kırsal Nitelikli Yerleşmeler.

Demografik Yapı

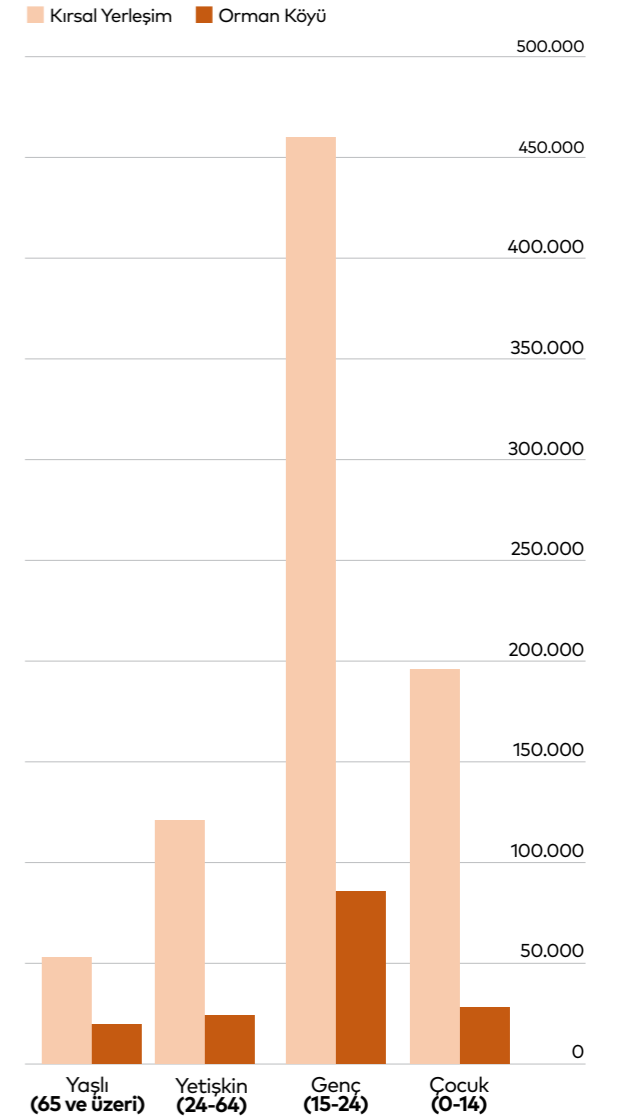
Kırsal Yerleşim Nüfuslarının Buldukları İlçe Nüfuslarına Oranları (TÜİK, 2021).



Kırsal Yerleşmelerdeki Halkın Eğitim Durumu (TÜİK, 2021).



Yaş Dağılımı (2021).



Hizmetler



Ekonomik Destekler

2018 İstanbul Valiliği İl Tarım ve Orman Müdürlüğü ÇKS'ye kayıtlı çiftçi sayısı verisine göre **222** mahalleden **130**'unda toplamda



5.029 çiftçi bulunmaktadır.

2022 İBB verisine göre kırsal nitelikli **222** mahallenin **157**'sinde toplamda



7.822 çiftçi bitkisel üretim desteklerinden faydalanmıştır.

2021-2022 İBB verisine göre kırsal nitelikli **222** mahallenin **173**'ünde toplamda



1.149 çiftçi hayvancılık desteği almıştır.

İstanbul'un Doğal ve Kırsal Alanlarında Tehdit ve Tahrip Unsurları

KORU İstanbul Strateji Belgesi kapsamında, çalışma alanı olarak belirlenen alan içinde kalan doğal ve kırsal alanları tahrip eden uygulamalar ve gelecek için bu alanları tehdit eden unsurlar üzerine geniş kapsamlı bir tehdit-tahrip analizi çalışması gerçekleştirilmiştir.

Tahrip unsurları çoğunlukla doğal ve kırsal alanların geleceği için tehdit unsuru olmaya devam etmektedir. Bu doğrultuda tehdit analizleri kapsamında mevcut uygulama ve projelerin etki alanları tehdit edilen alanlar olarak kabul edilmiştir. Etki alanı ölçüleri ve kabulleri ise mevzuatlar ve ilgili konular özelinde yapılan araştırma ve çalışmalar doğrultusunda belirlenmiştir. Proje aşamasında olup doğal ve kırsal alanlar için tehdit oluşturan projelerin ise proje uygulama sahaları tehdit olarak kabul edilmiştir. Tehdit-tahrip analizleri sonucunda yapılan sentez çalışması ile İstanbul'un doğal ve kırsal alanlarının tahrip edilmiş ve tehdit altında olan alanları mekânsal olarak ortaya konulmuştur.

Tehdit	Tahrip	
●	●	İklim Krizi ve Kuraklık
●	●	İmar Hareketleri
●	●	Metro Hatları
●	●	Yüksek Hızlı Tren
●	●	Üçüncü Köprü ve KMO (Kuzey Marmara Otoyolu)
●	●	Üçüncü Havalimanı
●	●	Kanal İstanbul Projesi
●	●	Sanayi Alanları
●	●	Maden Faaliyetleri
●	●	Rüzgâr Enerji Santralleri
●	●	Enerji Nakil Hatları
●	●	Hafriyat Sahaları ve Katı Atık Döküm Sahaları
●	●	Baraj Projeleri
●	●	Turizm ve Rekreasyon Alanları (Mesire Yerleri, Plajlar)
●	●	Tarım Alanına Dönüştürülen Orman Alanları

Tehdit-tahrip unsurları

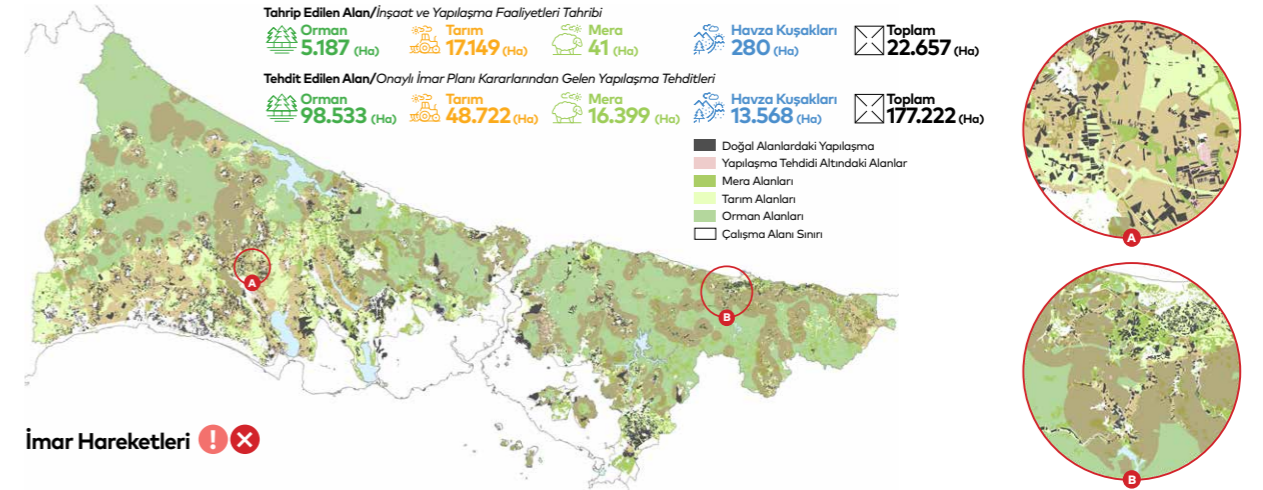
İklim Krizi ve Kuraklık ! X

İstanbul'un doğal ve kırsal alanlarının yıllar içinde uğradığı tahribat sonucu ekosistem zarar görmüş, habitat alanları parçalanmış, yer altı ve yer üstü su kaynakları azalmış ve söz konusu tahripler iklim krizi ile mücadelede bu coğrafyayı zayıf düşürmüştür. Buna bağlı olarak, giderek artan tahribatların, İstanbul'un iklim dengesinde yarattığı bozulmalar görünür hale gelmiştir. Örneğin, orman alanlarının azalmasıyla birlikte, yaz aylarında orman alanlarının kentin içlerine etki eden serinletici etkisi olumsuz yönde etkilenmiş ve ısınmalar artmıştır. Diğer yandan; kış aylarında sert ve soğuk kuzey rüzgârlarına set oluşturarak rüzgâr hızının kesilmesine etki eden orman alanlarının azalması, kenti daha sert rüzgâr ve fırtına gibi kış şartlarıyla karşı karşıya bırakabilmektedir. Ayrıca su kaynaklarının ve biyoçeşitliliğin azalması da iklim krizinin kentte sebep olabileceği diğer etkiler arasında sayılabilir. İklim krizi, Kuzey Ormanları coğrafyasına yapılan olumsuz

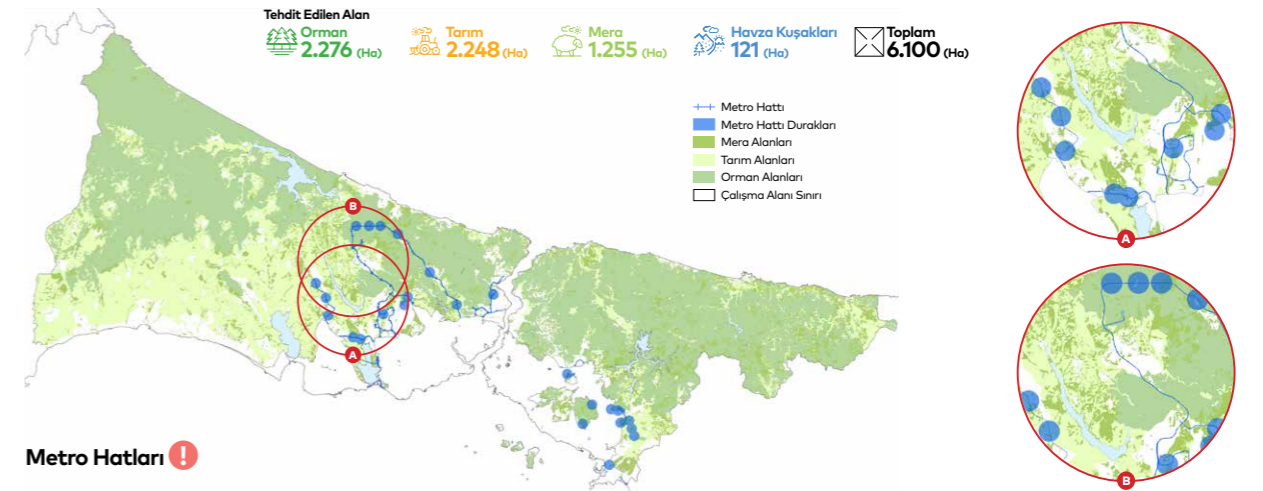
müdahaleler ve önlemlerin yetersizliği düşünüldüğünde hem tahrip hem de önemli bir tehdit unsuru olarak karşımızdadır.



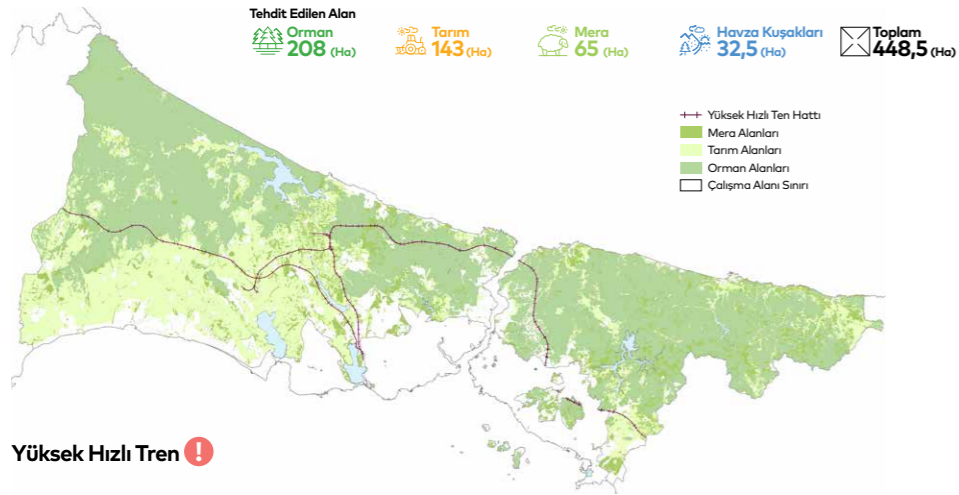
Sultangazi Güzelce Su Kemerini



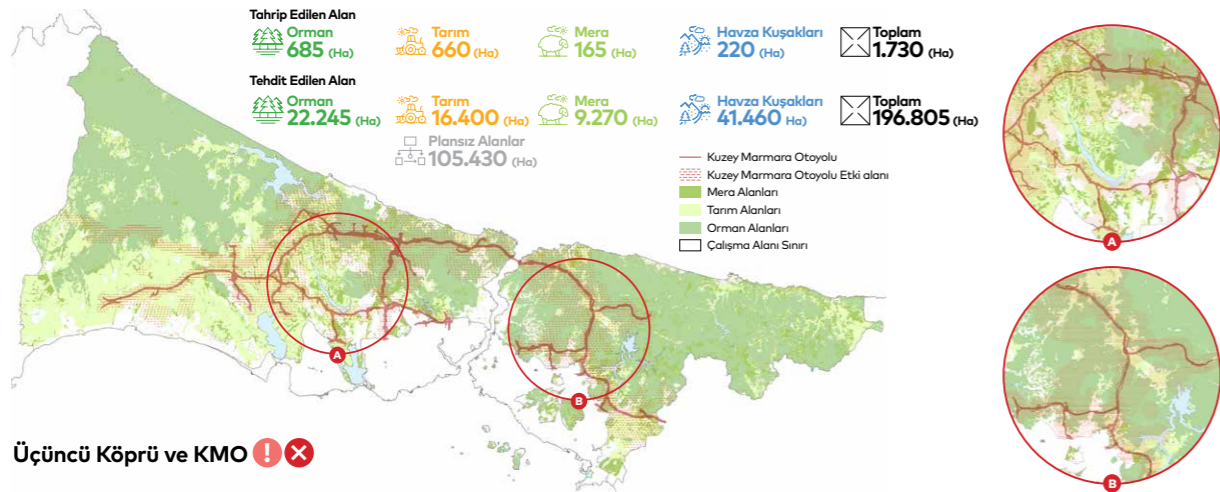
İmar Hareketleri ! X



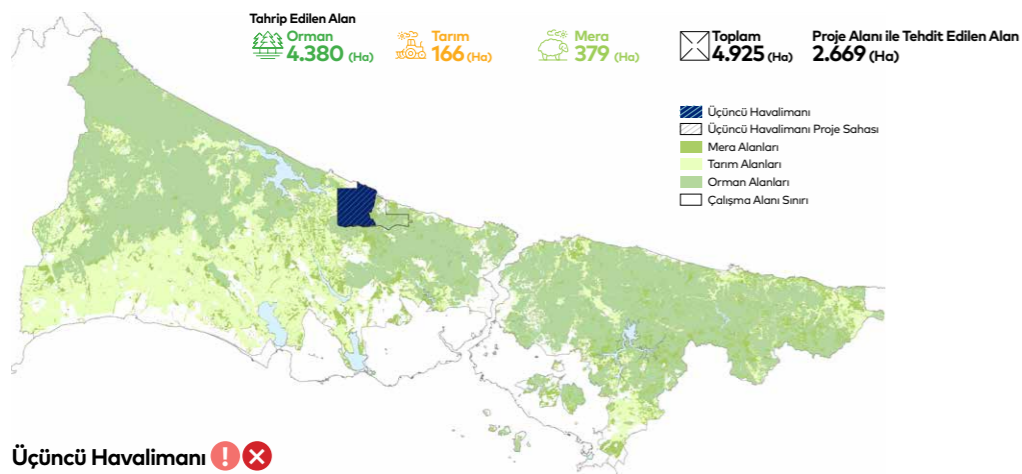
Metro Hatları !



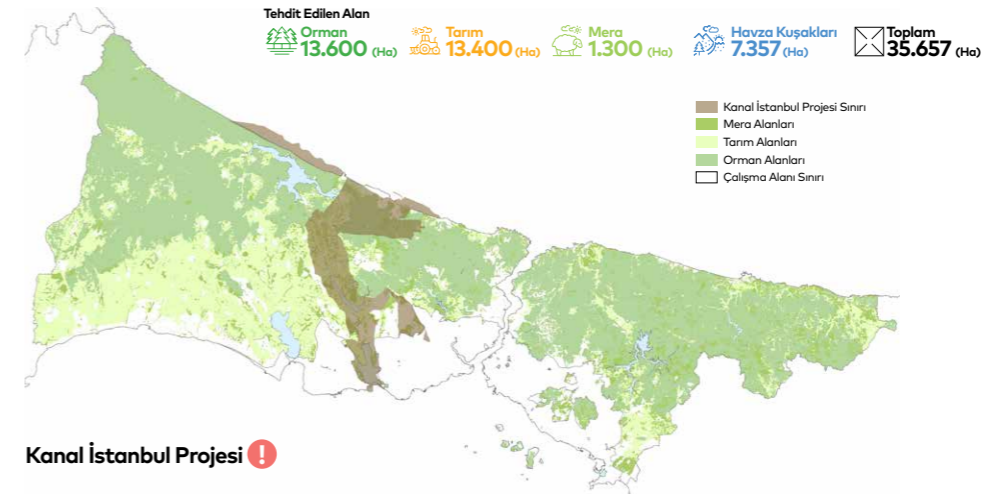
Yüksek Hızlı Tren !



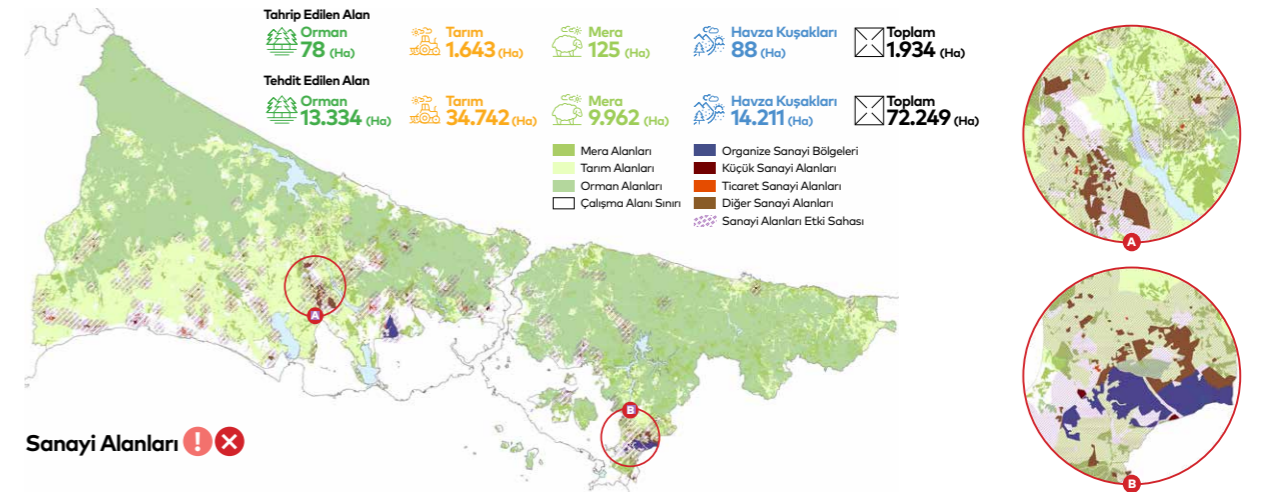
Üçüncü Köprü ve KMO ! X



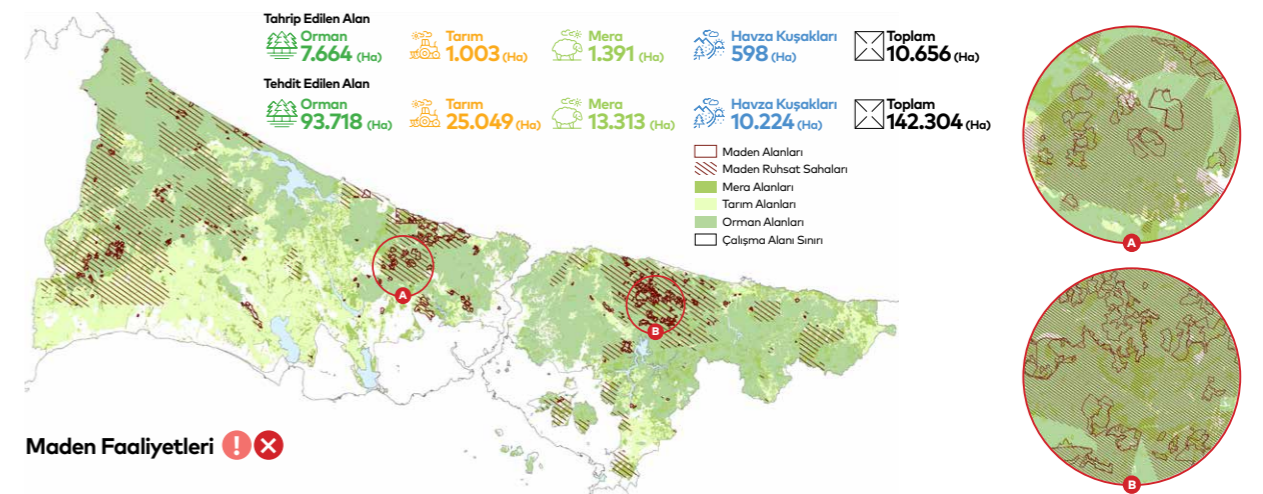
Üçüncü Havalimanı ! X



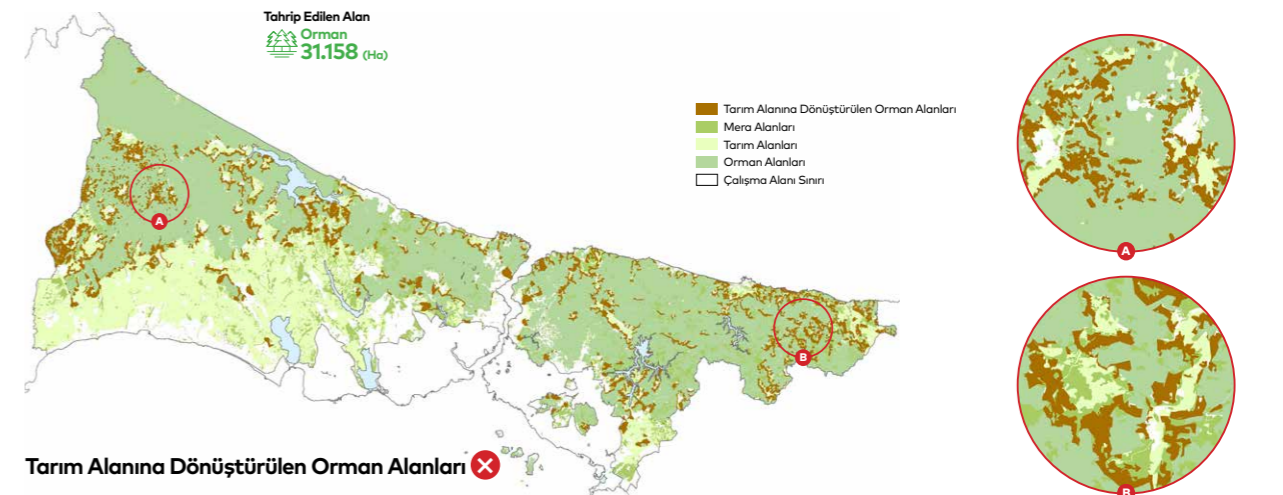
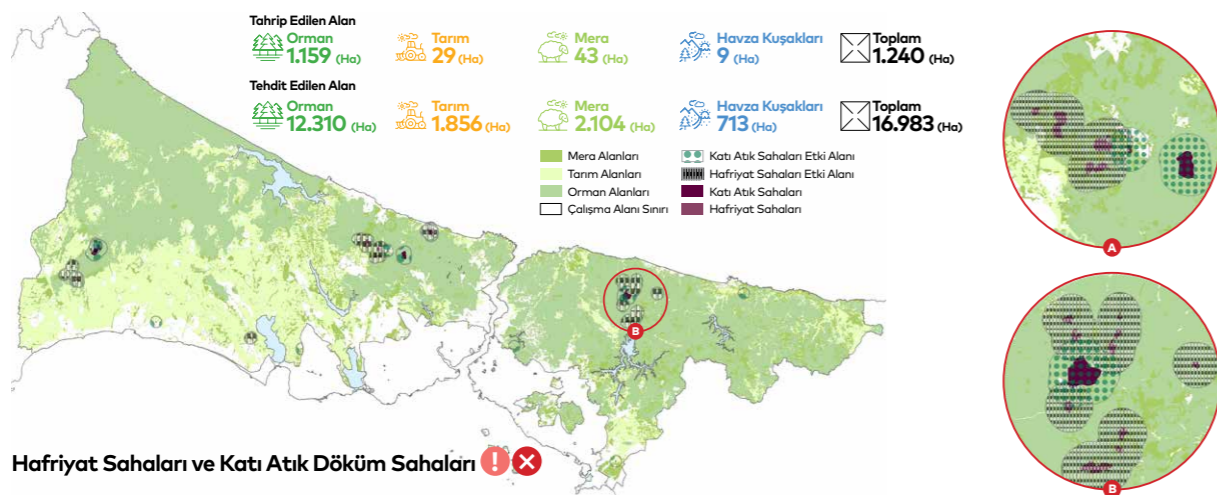
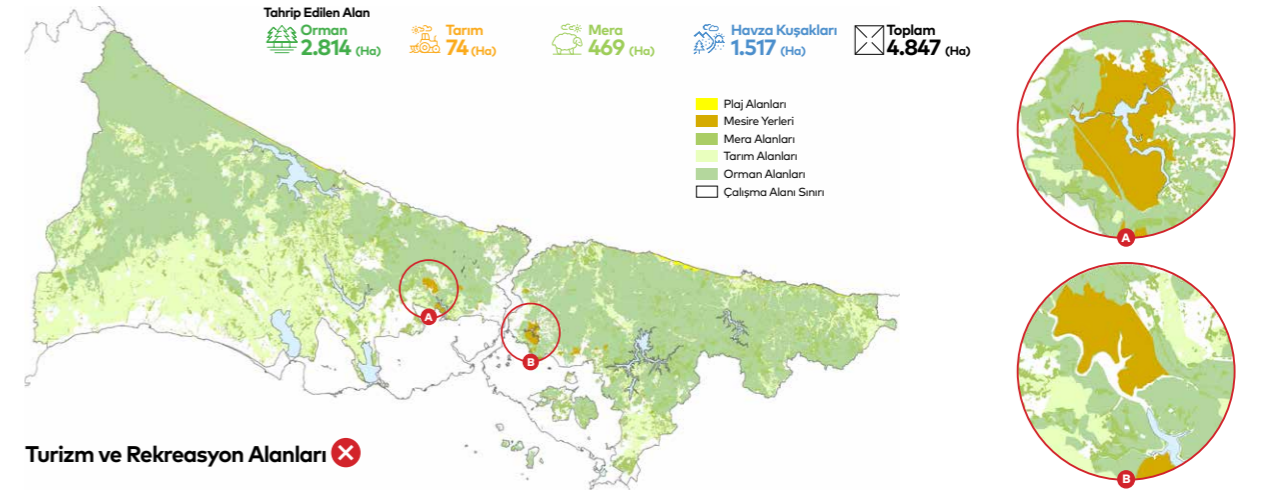
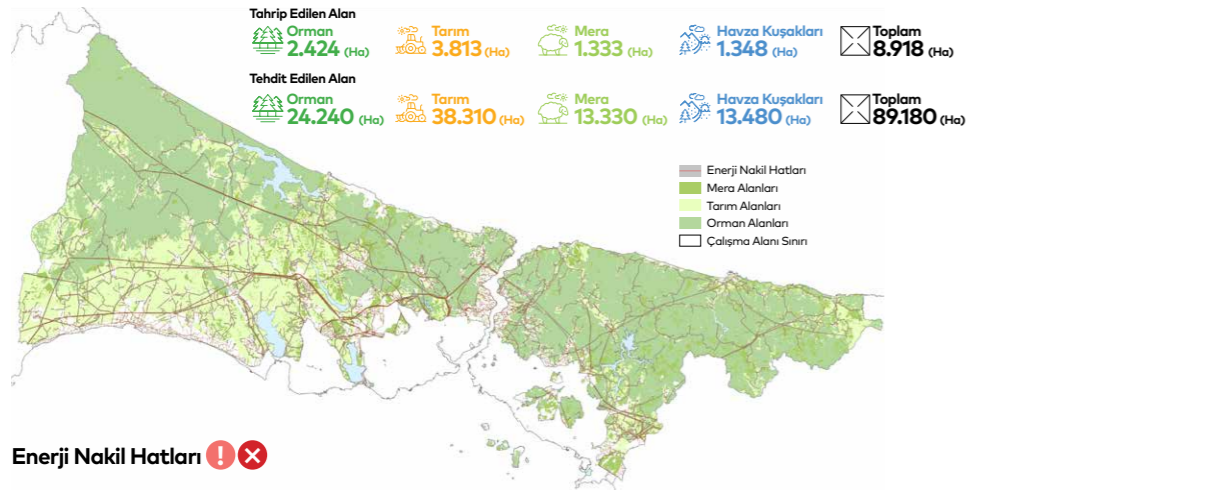
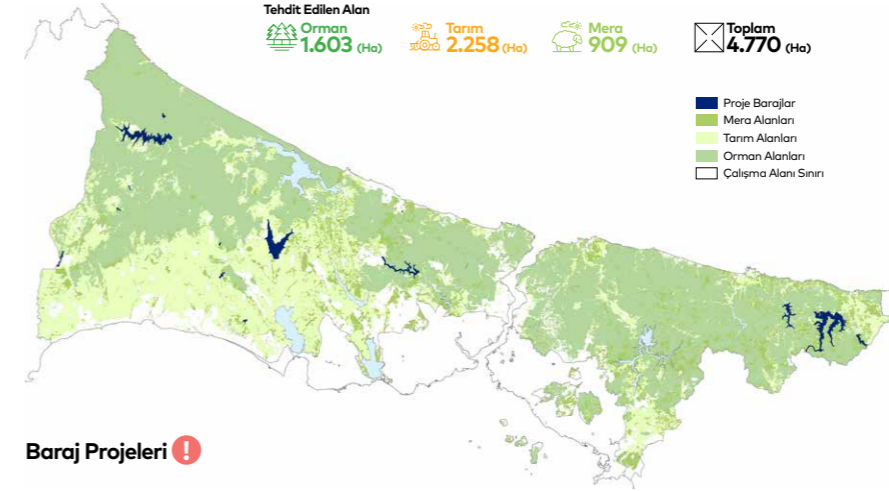
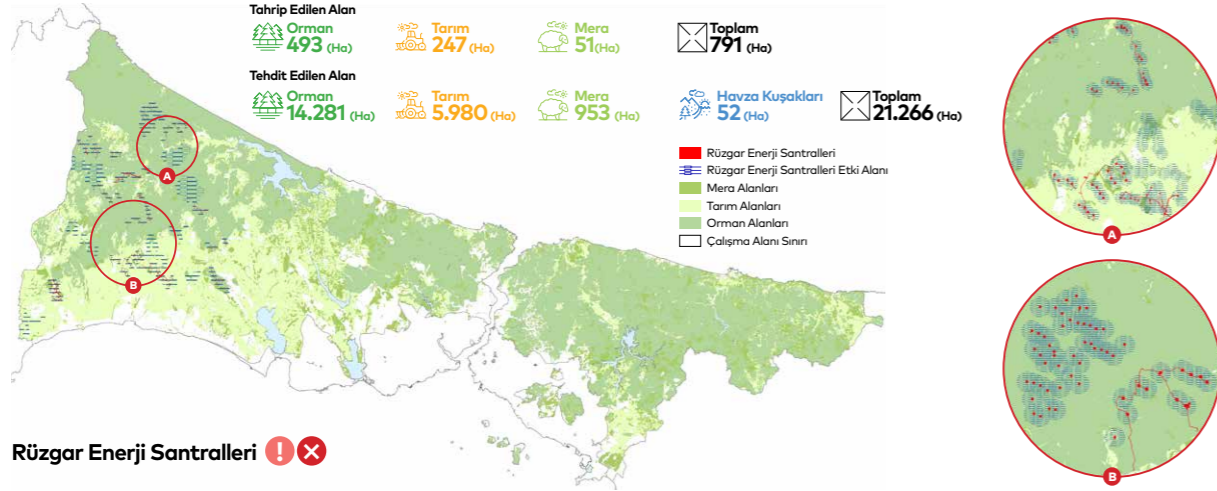
Kanal İstanbul Projesi !

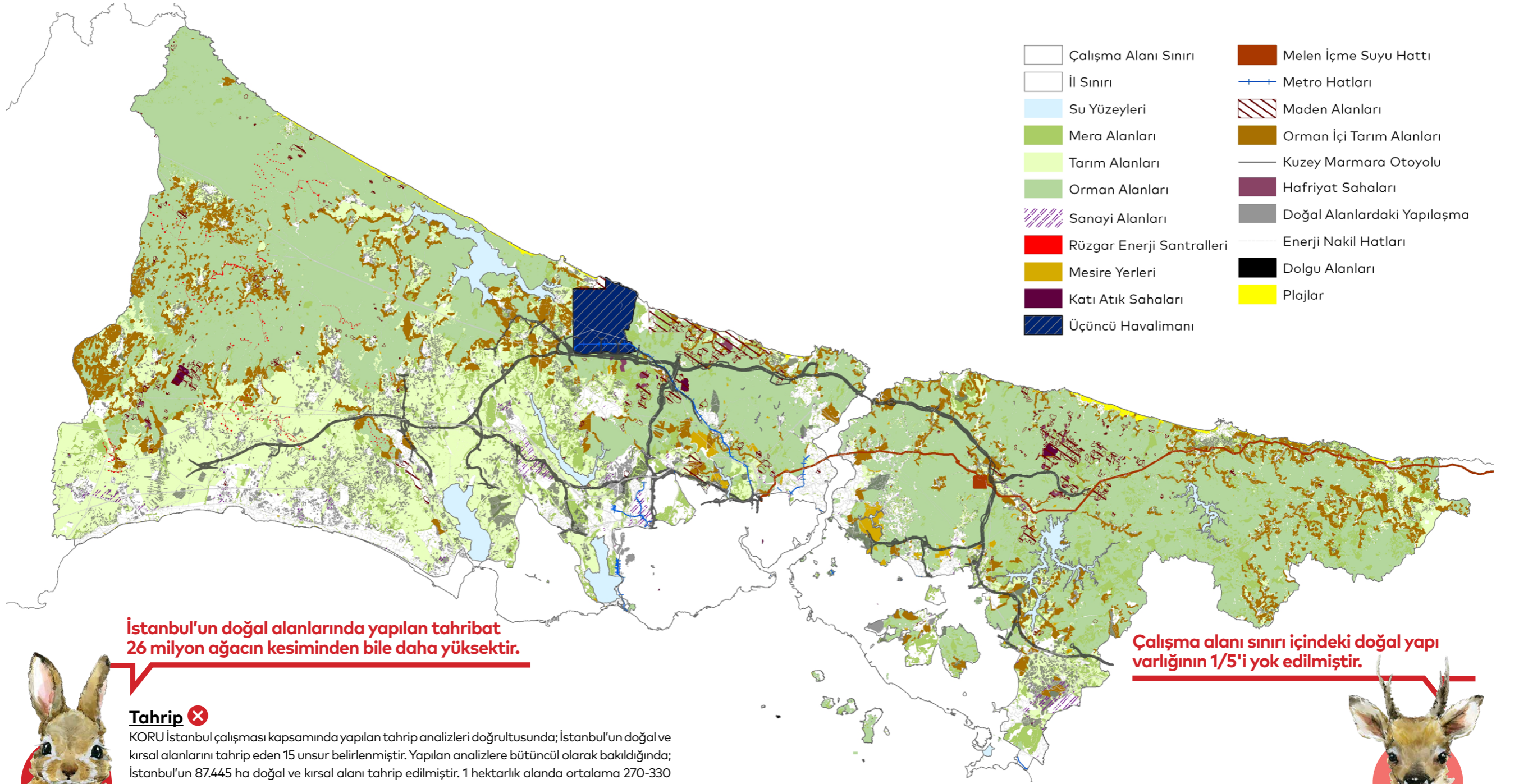


Sanayi Alanları ! X



Maden Faaliyetleri ! X





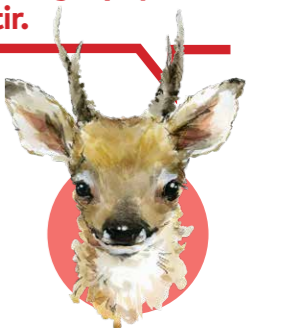
İstanbul'un doğal alanlarında yapılan tahribat 26 milyon ağacın kesiminden bile daha yüksektir.

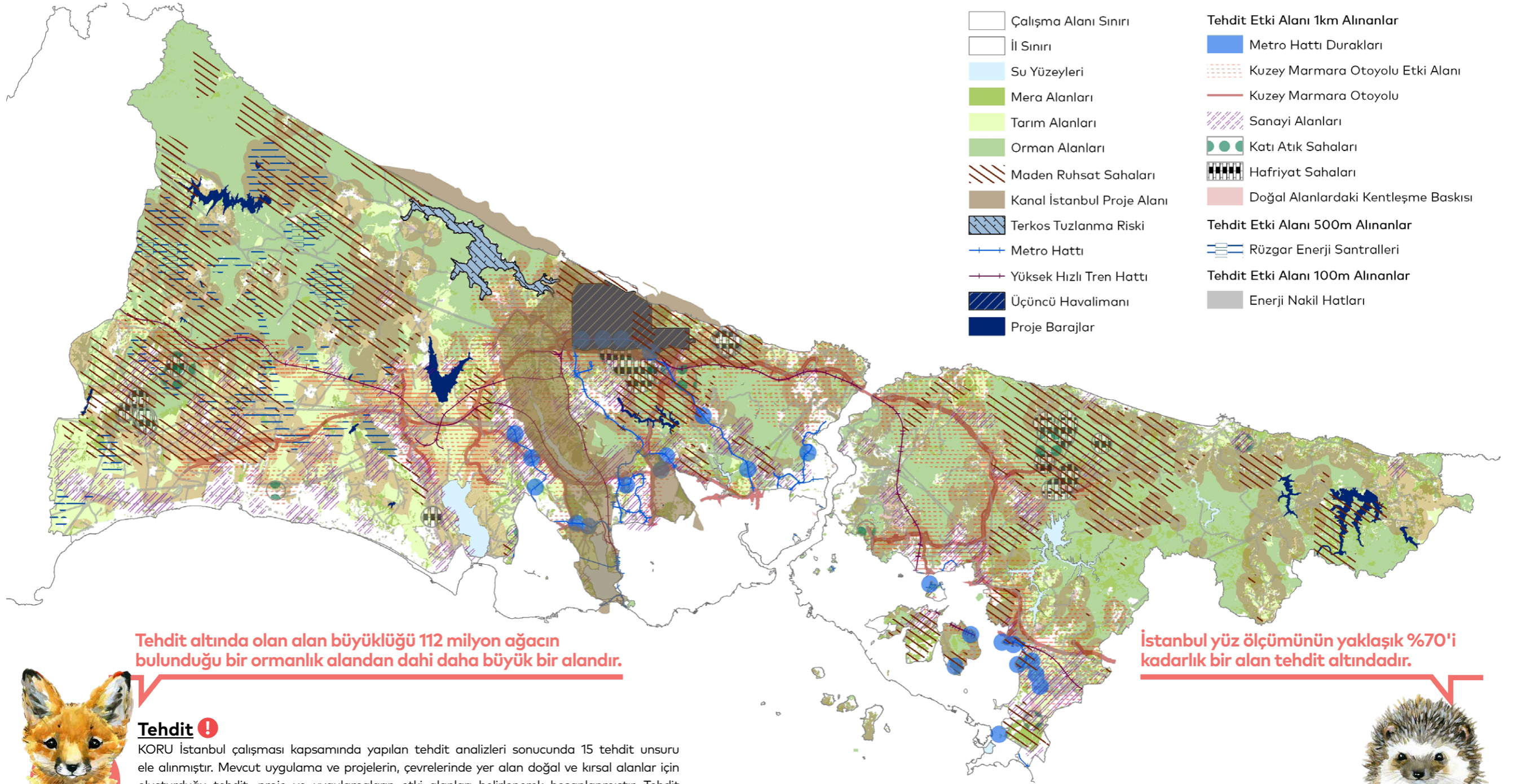


Tahrip ❌

KORU İstanbul çalışması kapsamında yapılan tahrip analizleri doğrultusunda; İstanbul'un doğal ve kırsal alanlarını tahrip eden 15 unsur belirlenmiştir. Yapılan analizlere bütüncül olarak bakıldığında; İstanbul'un 87.445 ha doğal ve kırsal alanı tahrip edilmiştir. 1 hektarlık alanda ortalama 270-330 ağaç dikilebileceği göz önünde bulundurulduğunda, İstanbul'un doğal alanlarında yapılan tahribat 26 milyon ağacın kesiminden bile daha yüksektir. İstanbul'un yüz ölçümünün yaklaşık %16'sı kadar bir alan tahrip edilmiştir. Çalışma alanı sınırı içindeki doğal yapı varlığının (orman, tarım, mera alanları ve havza koruma kuşakları) ise yaklaşık %20'si tahrip edilmiş durumdadır.

Çalışma alanı sınırı içindeki doğal yapı varlığının 1/5'i yok edilmiştir.





Tehdit altında olan alan büyüklüğü 112 milyon ağacın bulunduğu bir ormanlık alandan dahi daha büyük bir alandır.

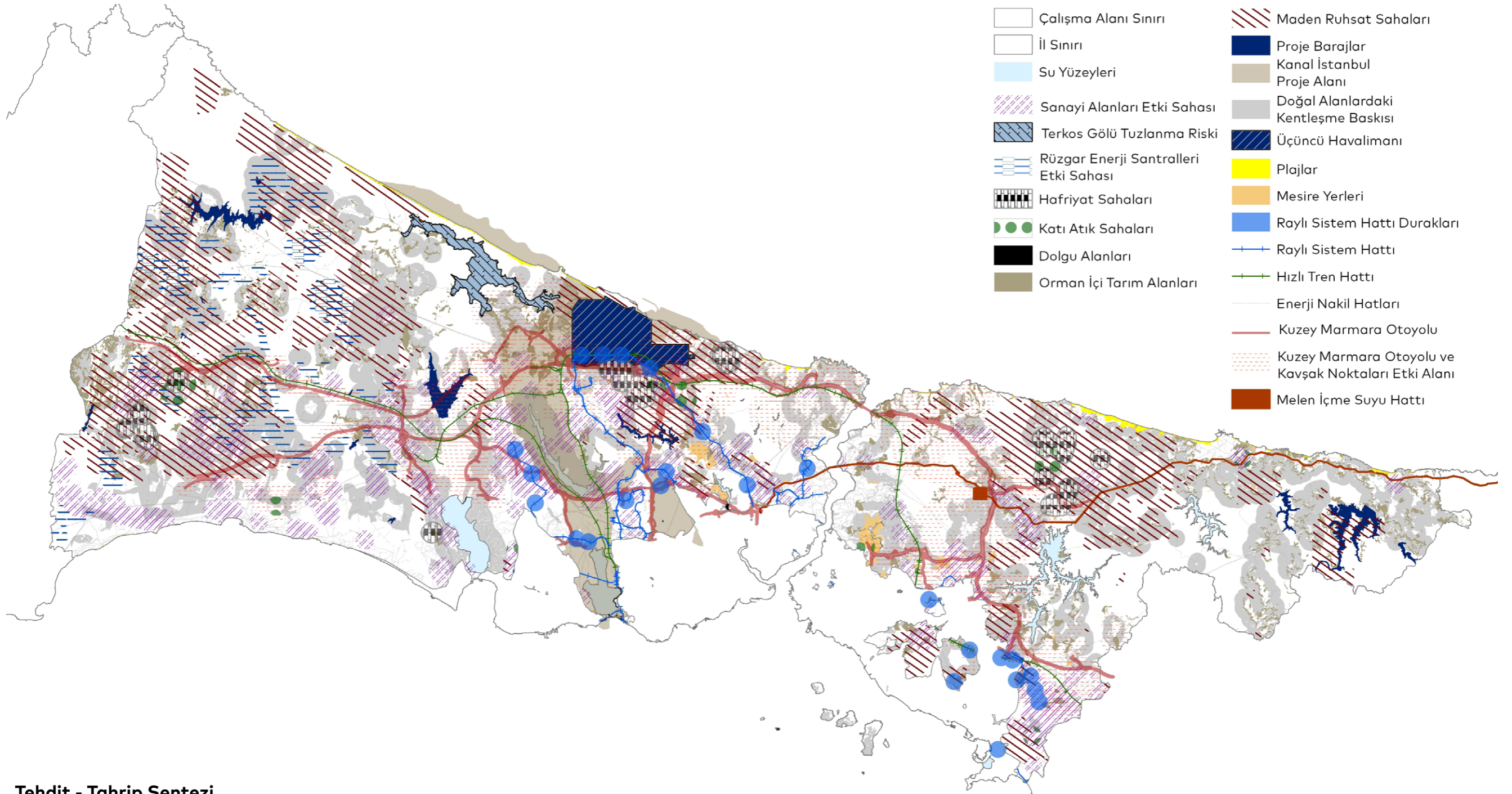


Tehdit !

KORU İstanbul çalışması kapsamında yapılan tehdit analizleri sonucunda 15 tehdit unsuru ele alınmıştır. Mevcut uygulama ve projelerin, çevrelerinde yer alan doğal ve kırsal alanlar için oluşturduğu tehdit, proje ve uygulamaların etki alanları belirlenerek hesaplanmıştır. Tehdit analizlerine bütüncül olarak bakıldığında; İstanbul'un 375.735 hektarlık doğal ve kırsal alanı (İstanbul yüz ölçümünün yaklaşık %70'i) yok olma tehdidi altındadır.

İstanbul yüz ölçümünün yaklaşık %70'i kadarlık bir alan tehdit altındadır.





Tehdit - Tahrip Sentezi

İstanbul'un doğal ve kırsal alanlarının tamamına yakınının tehdit ve/veya tahrip unsuru altında olduğunu gösteren analiz sonuçları, -mevcut gidişata önlem alınmaması halinde- İstanbul'un tüm ekolojik dengesinin bozulması, doğal kaynaklarının neredeyse tamamının yok olması riski ile karşı karşıya olduğuna işaret etmektedir.

Koru İstanbul Vizyonu ve Eylem Planı

"Koruyan, Geliştiren, İyileştiren İstanbul"

Temel Stratejik Hedefler

- 01 Doğal alanlarda sahip olunan kaynakları ve biyoçeşitliliği korumak ve yaşatmak
- 02 İstanbul'un doğal ve kırsal alanlarını iyileştirmek, tahrip olmuş alanları rehabilite ederek orman ve kırsal alan bütünlüğüne kazandırmak
- 03 İstanbul'da kırsal kalkınmayı gerçekleştirmek
- 04 İyi ve demokratik yönetim prensiplerine dayalı sürdürülebilir doğal ve kırsal alan yönetim modeli oluşturmak

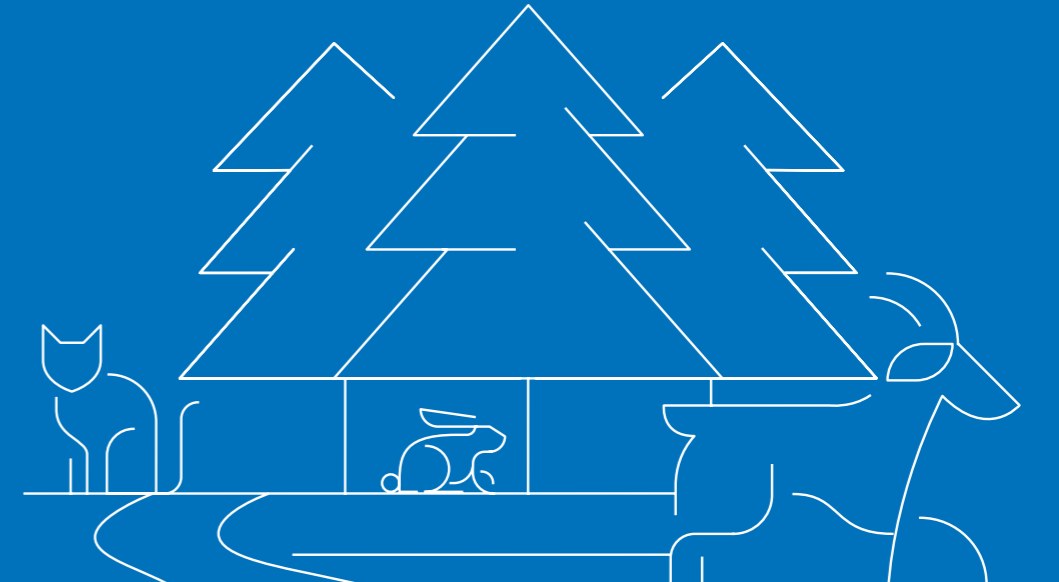
Koru İstanbul Hedef, Eylem ve Projeleri

"Koruyan, Geliştiren, İyileştiren İstanbul" şeklinde belirlenen Koru İstanbul Vizyonunun gerçekleştirilmesi için yol haritası oluşturulurken kırsalın ekolojik yapısı, toplumsal ve ekonomik yapısı, mekânsal yapısı ve idari yapısından oluşan 4 stratejik eksen tarif edilmiştir. Bu stratejik eksenler altında stratejik hedeflerle de uyumlu olacak nitelikte "İstanbul'un ekolojik yapısına yönelik tehdit ve tahrip faaliyetlerini konu alan ve bunları çözümlenmeyi ve en aza indirmeyi", "İstanbul kırsalının tarımsal ve tarım dışı ekonomik potansiyellerinin değerlendirilmesini", "Kırsal yaşamdaki toplumsal ve mekânsal kimlik-miras öğeleri korunmasını", "İstanbul kırsalının nitelikli bir yapıya çevre ve altyapı sistemine sahip olmasını", "İstanbul kırsalının kırılmalı ve dezavantajlı gruplar için farklı boyutlarıyla kapsayıcı hale getirilmesini", "İstanbul kırsalı için yeni bir yönetim modeli oluşturulmasını" amaçlayan 12 hedef tanımlanmış ve bu hedeflerle bağlantılı 66 eylem belirlenmiştir.

66 Eylem

50 Proje

Devam eden bölümde projelerin özet bilgilerini içeren proje kartları yer almaktadır ve bu kapsamda 50 projenin bilgisi aktarılmaktadır. İstanbul'un doğal ve kırsal alanları için stratejik bir yol haritası sunan Koru İstanbul Strateji Belgesinin projeleri "geleceğini koru", "gücünü koru", "planla koru", "tespit et koru", "toplumu koru", "yönet koru" olmak üzere 6 temel tema ile ilişkili 6 proje paketi (Çevresel Sürdürülebilirlik ve Yaşam Kalitesi Artırma Proje Paketi, Farkındalık ve Kampanya Proje Paketi, Kırsal Kalkınma Proje Paketi, Koru Envanter Proje Paketi, Koruma ve Geliştirme Proje Paketi, Yönetişim Proje Paketi) odağında kurgulanmıştır.



Stratejik Eksen | S1 **Hedefler | H1**



Ekolojik Yapı

Duyarlı yörelerin korunması, bu alanlara zarar veren her türlü faaliyetin en aza indirilmesi ve önüne geçilmesi amaçlı çözümler geliştirilmesi

Eylemler	Projeler
E1 İstanbul'da, ülkemiz mevzuatı, taraf olunan uluslararası sözleşmeler uyarınca ve diğer korunması gerekli alanları kapsayan duyarlı yörelerin ve bu alanlardaki flora-fauna varlığının mevcut durumları, sorunları tespit ve takip edilerek durum bilgileri güncellenecek	P1 KORU Envanteri P33 İstanbul Mera Alanlarını Koruma ve Geliştirme
E2 Doğal ve kırsal alanlara ilişkin koruma ve bu alanlardaki kısıtlamalara ilişkin denetim mekanizmalarının artırılması sağlanacak, doğal ve kırsal alanlarda yapılaşma ve tahrip edici faaliyetlerin önünü açan mevzuatlarda değişiklik yapılması için çalışmalar yapılacaktır, korunması gereken alanlara yönelik mevzuat eksiklikleri giderilecek	P4 İstanbul Kırsal Alanlar İmar Yönetmeliği
E3 Doğal ve kırsal alanları tahrip eden mevcut RES'ler belirlenecek, ilgili tesislerin taşınması veya yeni tesislerin konumlandırılması için yer seçimleri ve fizibilite üzerine çalışmalar yürütülecek	P11 RES Yer Seçimi ve Etki Değerlendirmesi
E4 Doğal ve kırsal alanlarda çevre ve toplum sağlığını olumsuz yönde etkileyen sanayi faaliyetlerinin temiz üretime geçiş sürecinin tanımlanması ve teşvik edilmesi yönünde çalışmalar yapılacaktır	P10 Sanayide Temiz Üretim Planı P44 Farkındalık ve Kampanya Çalışmaları
E5 Hafriyat döküm alanları ile çöp depolama ve bertaraf sahaları için uygun yer seçim kriterleri belirlenecek ve kentin gelecek ihtiyaçları için potansiyel saha alanları tanımlanacaktır	P13 Hafriyat Döküm Alanları Yer Seçimi P14 Çöp Depolama ve Bertaraf Sahalarının Yer Seçimi
E6 Orman içerisinde enerji nakil hatlarının orman dışına çıkarılması, planlanan hatların orman dışında yer seçimi konularında iyi uygulama örnekleri araştırılacaktır, enerji nakil hatlarının, bakım ve denetimlerinin etkin bir biçimde yapılması sağlanacaktır	P12 Enerji Nakil Hatları Yer Seçimi ve Denetimi P44 Farkındalık ve Kampanya Çalışmaları
E7 Yeni maden sahalarının açılmasının önlenmesi ve mevcut maden sahalarının denetiminin yapılması için çalışmalar yapılacaktır	P44 Farkındalık ve Kampanya Çalışmaları
E8 Atık su tesislerinin kapasite ve sayıca yetersiz olmasından dolayı yeraltı suyu rezerv alanları, su toplama havzaları ve kıyılar gibi doğal alanlara karışan suların yarattığı çevre kirliliğinin önlenmesi için ileri teknolojiye sahip biyolojik arıtma tesisleri kurulacaktır	P15 İleri Biyolojik Arıtma Tesisi
E9 Orman yangınlarına karşı yerel halk bilgilendirilecek ve yangın acil eylem planı oluşturulacaktır	P38 Yangın Acil Eylem Planı
E10 Mesire amaçlı kullanılan doğal ve kırsal alanlarda koruma kullanma dengesinin sağlanması amacıyla yönetim planları hazırlanacaktır	P8 Mesire Yerleri Ziyaretçi Yönetim Planı
E11 Yapımı planlanan büyük altyapı ve yapılaşma projeleri doğal ve kırsal alanlara zarar verme riskleri açısından değerlendirilerek, gerekli projelerin iptali konusunda hukuki ve kamuoyu oluşturma düzleminde çalışmalar yürütülecek	P44 Farkındalık ve Kampanya Çalışmaları
E12 Doğal ormanlarda endüstriyel amaçlı odun üretiminin engellenmesi için projeler geliştirilecek	P44 Farkındalık ve Kampanya Çalışmaları
E13 Doğal ve kırsal alanlara terk edilmiş olan ve yaban hayatına zarar veren sahihsiz sokak hayvanları ile ilgili projeler geliştirilecek	P44 Farkındalık ve Kampanya Çalışmaları

E14 Boğazda endüstriyel balık avcılığının engellenmesi için projeler geliştirilecek	P44 Farkındalık ve Kampanya Çalışmaları
E15 Kuru İstanbul çalışmasının farkındalık ve kampanya projeleri başta olmak üzere yurttaşların doğa korumada ve iklim kriziyle mücadelede gönüllü olarak yer alması sağlanacaktır	P45 KORU Gönüllüleri
E16 Doğal ve kırsal alanlardaki çöp sorunu önlenecek, çöplerin düzenli olarak temizlenmesi sağlanacaktır	P47 Temiz Orman


Stratejik Eksen | S1 **Hedefler | H2**




Ekolojik Yapı


Doğal alanların ve biyoçeşitliliğin artırılması

Eylemler	Projeler
E17 Koparılan ve parçalanmış doğal alanlar yeniden ekosistem bütünlüğüne kazandırılacaktır	P1 KORU Envanteri
E18 Eski maden sahalarını doğal alanlara kazandıracak çalışmalar yapılacaktır	P34 Eski Maden Sahalarının Doğal ve Kırsal Alanlara Kazandırılması
E19 Tür izleme ve koruma eylem planları hazırlanacaktır	P36 Flora ve Fauna Tehdit Altındaki Türleri Koruma Eylem Planı
E20 İstanbul'un doğal ve kırsal alanlarında yer alan muhafaza ormanı statüsündeki alanların artırılması için çalışmalar yürütülecek	P35 Muhafaza Ormanlarının İyileştirilmesi ve Artırılması
E21 Yaban hayat geliştirme sahalarının sayısı ve mevcut saha büyüklükleri arttırılacaktır	P37 Yaban Hayatı Geliştirme
E22 Botanik bahçeleri kurulacaktır	P39 Endemik Türler Botanik Bahçeleri
E23 İstanbul'un doğal ve kırsal alanlarına özgü ağaç türlerinin üretilmesi için fidanlık kurulacaktır	P39 Endemik Türler Botanik Bahçeleri
E24 Bitkilendirme çalışmalarında İstanbul'un endemik türleri tercih edilecek, her özel türden belli oranda kullanılması konusuna hassasiyet gösterilecek	P3 İstanbul Endemik Bitkiler Rehberi P7 İstanbul Yeşil Alanları Tasarım Rehberi Projesi

Stratejik Eksen S2		Hedefler H3	
 Toplumsal ve Ekonomik Yapı		Tarımsal üretimin desteklenmesi, geliştirilmesi ve yaygınlaştırılması ile tarımsal kalkınmada örgütlenmenin sağlanması	
Eylemler		Projeler	
E25	Bitkisel ve hayvansal ürünlerin üretimi desteklenecek	P18	İstanbul Kırsal Üretim Planı
E26	Kent içerisinde bulunan tarımsal niteliği olan atıl alanlarda üretim yapılması sağlanacak ve desteklenecek	P32	İl Genelinde Atıl Durumdaki Tarım Alanlarının Değerlendirilmesi
E27	Katma değeri yüksek olan ürünlerin üretimine ağırlık verilecek	P18	İstanbul Kırsal Üretim Planı
E28	İstanbuldaki endemik türlerden elde edilen ürünlere yönelik öncelikli üretim destekleri sağlanacak	P18	İstanbul Kırsal Üretim Planı
E29	Arıcılığı destekleyecek şekilde bitkilendirme yapılacak	P18	İstanbul Kırsal Üretim Planı
E30	Yerel halkın balıkçılık ve deniz mahsülleri üretimi yapması desteklenecek	P18	İstanbul Kırsal Üretim Planı
E31	Tarımsal ve hayvansal üretim bilgi, teknoloji ve inovasyon odaklı gerçekleştirilecek	P20	Bitkisel ve Hayvansal Ürün Ağı (Kırsal Üretim Ağları)
		P21	Bitkisel ve Hayvansal Ürün Ağı (Kırsal Üretim Ağları) Mentörlük Destek Programı
		P16	Yağmur Suyu Toplama Sistemi
E32	Tarımsal üretim organizasyonu sistemi kurulacak	P20	Bitkisel ve Hayvansal Ürün Ağı (Kırsal Üretim Ağları)
E33	Üreticinin ihtiyaç duyduğu makine, altyapı ve üstyapı destekleri sağlanacak	P25	Tarımsal Makine (Hasat & Harman Kurutma, Salça ve Konserve Kapama vb.) ve Altyapı (Damlama Sulama Sistemi vb.) ve Üstyapı (Balıkçı barınakları vb.) Destekleri
E34	Aracısız satış sistemleri geliştirilmesine yönelik projeler yapılacak	P22	Aracısız Satış Sistemi (ASS)
E35	Çiftçilere dağıtmak üzere kompost üretimi destekleyen projeler geliştirilecek	P41	Kompost Üretimi
		P46	Kompost Eğitimleri

E36	Doğal ve kırsal alanlarda gerçekleştirilen tarımsal faaliyette doğaya ve topluma zarar veren kimyasal kullanımı durdurulacak	P40	Kimyasal Kullanımına Karşı Bilinçlendirme ve Bitkilendirme Çalışmaları
E37	Kooperatifçilik bilinç düzeyinin artmasına katkı sağlanacak	P20	Bitkisel ve Hayvansal Ürün Ağı (Kırsal Üretim Ağları)

Stratejik Eksen S2		Hedefler H4	
 Toplumsal ve Ekonomik Yapı		Tarımsal üretimin ulusal ve uluslararası standartlarda gerçekleştirilmesi	
Eylemler		Projeler	
E38	Tarımsal üretim ve denetim süreçlerinde eğitim teknoloji ve inovasyon odaklı destekler sağlanacak	P23	Güvenli Gıda Eğitim, Bilgilendirme ve Üretim Sertifikası Programı
		P18	İstanbul Kırsal Üretim Planı
E39	Tarımsal ve hayvansal ürünlerin satışında belirlenen kap standartlarının desteklenerek kullanılması sağlanacak	P24	Tarımsal (Bitkisel ve Hayvansal) Ürünler Kap Standartlarının Desteklenmesi

Stratejik Eksen S2		Hedefler H5	
 Toplumsal ve Ekonomik Yapı		Tarım dışı ekonomik aktivitelerin çeşitlendirilmesi ve geliştirilmesi	
Eylemler		Projeler	
E40	Tarım dışı potansiyelleri açığa çıkaracak plan ve projeler hazırlanarak, yerele özel üretim gelenekleri ve olanakları geliştirilerek ekonomik aktiviteler çeşitlendirilecek	P19	Pelet Üretimi Tesisi
		P18	İstanbul Kırsal Üretim Planı
E41	Alternatif turizm rotaları oluşturulacak	P28	Doğal ve Kültürel Miras Gezi Rotaları
E42	Festival turizmne yönelik çalışmalar gerçekleştirilecek	P26	Tanıtım ve Festival Çalışmaları
E43	Kırsal yerleşmelerde kıyı ve deniz turizminin yerel halk için istihdam yaratacak kamusal hizmet haline getirilmesi ve kırsal yerleşmelerde yer alan piknik alanı işletmelerinin yerel halk tarafından işletilmesi için destek projeleri hazırlanacak	P31	Köyünde İşlet

Stratejik Eksen | S2 Hedefler | H6



Toplumsal ve Ekonomik Yapı

Kırsal yerleşimlerin kimlik öğelerinin korunması ve devamlılığının sağlanması

Eylemler	Projeler
E44 Kırsal yerleşmelerin mekansal/sosyal/ekonomik dokuları ortaya koyulacak, her bir kırsal yerleşimin "güçlü kılan" yanları ön plana çıkarılacak ve köylerin kendine yeten yerleşimler haline gelmesi amacıyla çalışmalar yürütülecek	P6 İstanbul Köyleri Tasarım Rehberleri P18 İstanbul Kırsal Üretim Planı
E45 Kırsal yerleşmelerde sözlü tarih çalışması yapılacak	P29 İstanbul Köyleri Konuşuyor Belgesi
E46 KORU İstanbul çalışma alanında yer alan, doğal hayata ait çeşitli varlıkların saklanacağı ve sergileneceği bir müze kurulacak	P27 Çevre ve Doğa Tarihi Müzesi
E47 İstanbul'un doğal ve kırsal alanlarının kimliğini ön plana çıkaracak marka ve tanıtım faaliyetleri koruma ve kullanma dengesi çerçevesinde desteklenecek	P26 Tanıtım ve Festival Çalışmaları

Stratejik Eksen | S2 Hedefler | H7



Toplumsal ve Ekonomik Yapı

Kırsal yaşamdaki toplumsal ve ekonomik faaliyetlerin kırılğan/dezavantajlı gruplar için kapsayıcı hale getirilmesi

Eylemler	Projeler
E48 Kırılğan/ dezavantajlı grupların kırsal yaşamın her alanında ve düzeyinde dahililiyeti sağlanarak teknik-ekonomik destek projeleri hazırlanacak	P30 Engelsiz Yaşam ve İstihdam
E49 Kırılğan/dezavantajlı grupların karar alma süreçlerine aktif katılımı sağlanacak	P50 Köy Meclisleri ve Kır Konseyleri

Stratejik Eksen | S3 Hedefler | H8



Mekansal Yapı

Kırsal yerleşmelerde nitelikli yapı çevre oluşturulması

Eylemler	Projeler
E50 Kırsal nitelikli yerleşimlerde imar planı uygulama esasları değişecek	P4 İstanbul Kırsal Alanlar İmar Yönetmeliği
E51 Köy tasarım rehberleri hazırlanacak	P6 İstanbul Köyleri Tasarım Rehberleri
E52 Kırsal yerleşimlerde yapı stoğu özgün kırsal mimari gözetilerek yenilenecek ve kırsal mimariyi destekleyecek proje destekleri sağlanacak	P4 İstanbul Kırsal Alanlar İmar Yönetmeliği P6 İstanbul Köyleri Tasarım Rehberleri P2 Tescilli Olmayan Kültür ve Tabiat Varlıkları Envanteri
E53 Kırsal alanlar için dinamik, kırılğan/dezavantajlı grupları gözetken, kapsayıcı, yenilikçi kamusal mekanlar geliştirilecek, tasarım projeleri yapılacak	P6 İstanbul Köyleri Tasarım Rehberleri P30 Engelsiz Yaşam ve İstihdam


Stratejik Eksen | S2 Hedefler | H9





Mekansal Yapı

Kırsal yerleşmelerde nitelikli altyapı sisteminin oluşturulması

Eylemler	Projeler
E54 Altyapı eksiklikleri (kanalizasyon, atık su vd.) giderilerek, altyapı sorunlarına yerinde ve bütünlük bir yaklaşımla çözüm üretilecek	P17 Kırsal Yerleşmeler Atık Su Denetim Sistemi Projesi P14 Çöp Depolama ve Bertaraf Sahalarının Yer Seçim Kriterleri
E55 Enerji verimliliği, temiz enerji üretimi konularının teşvik edilmesi ve bunlara ilişkin yapısal unsurların kullanımının plan notlarıyla tanımlanması sağlanacak	P5 İstanbul Kırsal Alanları İmar Planları P4 İstanbul Kırsal Alanlar İmar Yönetmeliği
E56 Kırsal yerleşmelere ve kırsal yerleşimlerden kent merkezlerine erişilebilirliğin artması için toplu taşıma olanakları arttırılacak	P9 İstanbul Köyleri Ulaşıyor Projesi

Stratejik Eksen S3		Hedefler H10	
 Mekansal Yapı		Kentsel ve kırsal yerleşim alanlarının, kullanımların duyarlı yörelere yayılmasını engelleyecek kararların mekânsal planlarda ve projelerde ele alınması	
Eylemler		Projeler	
E57	Doğal ve kırsal alanların korunmasını sağlayacak özgün tanım ve kararlar içeren mekânsal planlar geliştirilecek	P5	İstanbul Kırsal Alanları İmar Planları
E58	Geliştirilecek mekânsal plan ve projelerde kentsel ve kırsal yerleşmeler için kompakt gelişimin desteklenmesi esas alınacak	P5	İstanbul Kırsal Alanları İmar Planları
		P4	İstanbul Kırsal Alanlar İmar Yönetmeliği
		P6	İstanbul Köyleri Tasarım Rehberleri
E59	Geliştirilecek mekânsal planlarda, doğal ve kırsal alanlar ile kentsel yerleşim alanlarının karşılaşma bölgeleri ile yerleşimden kopuk doğal ve kırsal alanların çevrelerine tampon bölgeler oluşturacak arazi kullanım kararları geliştirilecek	P5	İstanbul Kırsal Alanları İmar Planları
E60	Kent içi rekreatif (yeşil) alanların doğal alan niteliklerini arttırarak doğal ormanlar üzerindeki insan baskısını azaltacak projeler geliştirilecek	P7	İstanbul Yeşil Alanları Tasarım Rehberi

Stratejik Eksen S3		Hedefler H11	
 Mekansal Yapı		Doğal ve kültürel mirasın ortaya çıkarılması, görünürlüğünün sağlanması ve kırsal yaşamla bağının güçlendirilmesi	
Eylemler		Projeler	
E61	Kırsal alanlardaki kırsal mimari örnekleri, kültür varlıkları ile ilişkili tespit, tescil, restorasyon, yeniden canlandırma vb. işlemler gerçekleştirilecek	P2	Tescilli Olmayan Kültür ve Tabiat Varlıkları Envanteri Projesi
		P43	Anastasios Suru Bütünleşik Alan Yönetimi ve Koruma Çalışmaları (Anastasios Suru Kültürel Habitatı)
		P1	KORU Envanteri
E62	Mağara varlığı araştırılacak ve çevreleriyle birlikte koruma statüsü kazandırılacak	P2	Tescilli Olmayan Kültür ve Tabiat Varlıkları Envanteri Projesi
		P42	Dünya Mirası Yarımburgaz ve İnceğiz Mağaraları
		P1	KORU Envanteri
E63	Doğal ve kültürel miras rotaları çıkarılacak	P28	Doğal ve Kültürel Miras Gezi Rotaları

Stratejik Eksen S4		Hedefler H12	
 İdari Yapı		Bütüncül, eşgüdümlü ve katılımcı bir yönetim modelinin oluşturulması	
Eylemler		Projeler	
E64	KORU İstanbul çalışmasının uygulamaya dönük süreçlerinin yürütülmesi başta olmak üzere, İstanbul'un doğal ve kırsal alanlarını korumak ve geliştirmek amacıyla çalışmalar yürütecek İBB bünyesinde bir birim kurulacak	P48	KORU İstanbul Ofisi
E65	KORU İstanbul çalışmasının uygulamaya dönük süreçlerinin yürütülmesi başta olmak üzere, İstanbul'un doğal ve kırsal alanlarını korumak ve geliştirmek amacıyla yapılacak çalışmalarda paydaş katılımlarının, iletişim ve koordinasyonunun sağlanması, tanıtım ve görünürlük çalışmaları gerçekleştirilmesi hususunda çalışmalar yürütülecek	P49	KORU Platformu
E66	Kırsal alan yaşayanlarının doğal ve kırsal alanlara yönelik yapılacak tüm plan ve proje süreçlerinin doğal bir paydaşı olması ve yerelin taleplerinin doğrudan yönetim süreçlerine dahil olmasını sağlayacak yerel temsilcilikler kurulacak	P50	Köy Meclisleri ve Kır Konseyleri

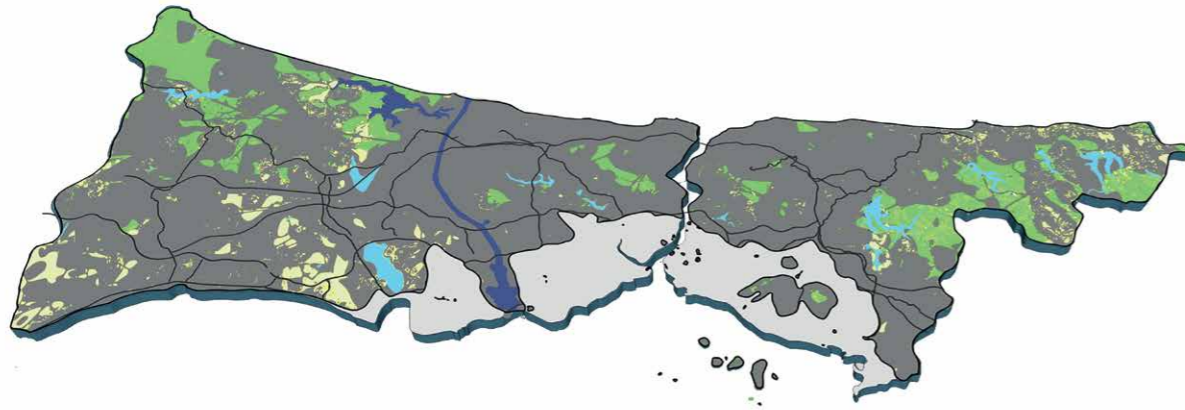
İzleme ve Geri Bildirim

KORU İstanbul projesi kapsamında gerçekleştirilmesi planlanan projelerin izleme ve geri bildirim sistemine ilişkin süreçlerin yürütülmesi (izleme raporlarının hazırlanması, hedef/eylem ve projelerde gerekli revizyonların yapılması, dijital katılım platformunun yönetimi vb.), kurulması planlanan KORU İstanbul Ofisi sorumluluğunda olacaktır. KORU İstanbul Strateji Belgesinin uygulamaya dönük tüm süreçlerinde yerel katılımı ve uzman katılımını güçlendirmek amacıyla KORU Platformu ile Köy Meclisleri ve Kır Konseylerinin kurulması teşvik edilecektir.

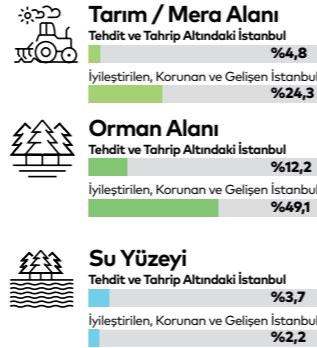
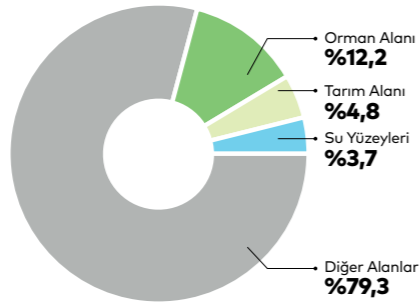
Proje Kodu	Proje Adı	Gösterge 1	Gösterge 2
P1	KORU Envanteri	Çalışma alanının ne kadarının envanter çalışması kapsamında tarandığı (%)	
P2	Tescilli Olmayan Kültür ve Tabiat Varlıkları Envanteri	Çalışma alanının ne kadarının envanter çalışması kapsamında tarandığı (%)	
P3	İstanbul Doğal ve Endemik Bitkiler Rehberi	İBB'nin yetki alanındaki peyzaj uygulamalarında endemik türlerin kullanımı (%)	
P4	İstanbul Kırsal Alanları İmar Planları	222 kırsal yerleşimin planlarının ne kadarının KORU Projesi kapsamında yenilendiği (ha)	
P6	İstanbul Köyleri Tasarım Rehberleri	Rehberi tamamlanan kırsal yerleşme sayısı (adet)	
P8	Mesire Yerleri Ziyaretçi Yönetim Planı	Ziyaretçi yönetim planlarının tamamlanma durumu (%)	
P10	Sanayide Temiz Üretim Planı	Temiz üretime geçişi başlatan işletme sayısı	
P11	RES Yer Seçimi ve Etki Değerlendirmesi	Rehber doğrultusunda yer seçen RES faaliyeti sayısı	
P12	Enerji Nakil Hatları Yer Seçimi ve Denetimi	Enerji nakil hattı kaynaklı yangın sayısındaki değişim	
P16	Yağmur Suyu Toplama Sistemi	Tarımsal üretimde kullanılan yağmur suyu oranı (%)	
P18	İstanbul Kırsal Üretim Planı	Tarımsal üretim miktarındaki (ton/yıl) ve katma değerindeki değişim	Destek verilen üretici sayısı
P19	Pelet Üretimi Tesisi	Üretilen pelet miktarı (ton/yıl)	
P20	Bitkisel ve Hayvansal Ürün Ağı (Kırsal Üretim Ağları)	Dahil edilen üretici sayısı	
P21	Bitkisel ve Hayvansal Ürün Ağı (Kırsal Üretim Ağları) Mentörlük Destek Programı	Mentörlük desteği alan üretici sayısı	
P22	Aracsız Satış Sistemi (ASS)	Dahil edilen üretici sayısı	
P23	Güvenli Gıda Eğitim, Bilgilendirme ve Üretim Sertifikası Programı	Eğitim ve bilgilendirme faaliyetlerinden faydalanan kişi sayısı	Konularına göre eğitim sayısı
P24	Tarımsal (Bitkisel ve Hayvansal) Ürünler Kap Standartlarının Desteklenmesi	Dahil edilen üretici sayısı	

P25	Tarımsal Makine (Hasat & Harman Kurutma , Salça ve Konserve Kapama vb.) ve Altyapı (Damlama Sulama Sistemi vb.) ve Üstyapı (Balıkçı barınakları vb.) Destekleri	Destek türü ve sayısı	Destek sağlanan üretici sayısı
P26	Tanıtım ve Festival Çalışmaları	Düzenlenen etkinlik sayısı	Etkinliklere katılan kişi sayısı
P28	Doğal ve Kültürel Miras Gezi Rotaları	Düzenlenen etkinlik sayısı	Etkinliklere katılan kişi sayısı
P29	İstanbul Köyleri Konuşuyor Belgeselleri	Üretilen belgesel sayısı	
P30	Engelsiz Yaşam ve İstihdam	Engelli erişimine uygun hale getirilen merkez sayısı (adet)	İstihdama katılan engelli birey sayısı
P32	İl Genelinde Atıl Durumdaki Tarım Alanlarının Değerlendirilmesi	Üretime kazandırılan tarım alanı büyüklüğü (ha)	
P33	İstanbul Mera Alanlarının Koruma ve Geliştirme	Korunan ve geliştirilen mera alanı büyüklüğü (ha)	
P34	Eski Maden Sahalarının Doğal ve Kırsal Alanlara Kazandırılması	Rehabilitasyon edilen maden alanları (ha)	
P35	Muhafaza Ormanlarının İyileştirilmesi ve Artırılması	Yeni alan önerisi (ha)	İyileştirilen muhafaza ormanı alanı büyüklüğü (ha)
P36	Flora ve Fauna Tehdit Altındaki Türleri Koruma Eylem Planı	Tehdit altındaki türlerin sayısındaki değişim	
P37	Yaban Hayatı Geliştirme	Yeni alan önerisi (ha)	
P38	Yangın Acil Eylem Planı	Gönüllü itfaiyeci sayısı	Yangın sayısındaki değişiklik
P40	Kimyasal Kullanımına Karşı Bilinçlendirme ve Bitkilendirme Çalışmaları	Kimyasal ilaç & pestisit kullanım oranındaki değişim (%)	
P41	Kompost Üretimi	Üretilen kompost miktarı (ton/yıl)	
P44	Farkındalık ve Kampanya Çalışmaları	Erişilen kişi sayısı	Düzenlenen etkinlik sayısı
P45	KORU Gönüllüleri	KORU gönüllüsü sayısı	
P46	Kompost Eğitimleri	Eğitim faaliyetlerinden faydalanan kişi sayısı	
P47	Temiz Orman	Temizlenen orman alanı büyüklüğü (ha)	
P50	Köy Meclisleri ve Kır Konseyleri	Köy meclisi ve kır konseyi kurulan köy sayısı	

Tehdit ve Tahrip Altındaki İstanbul



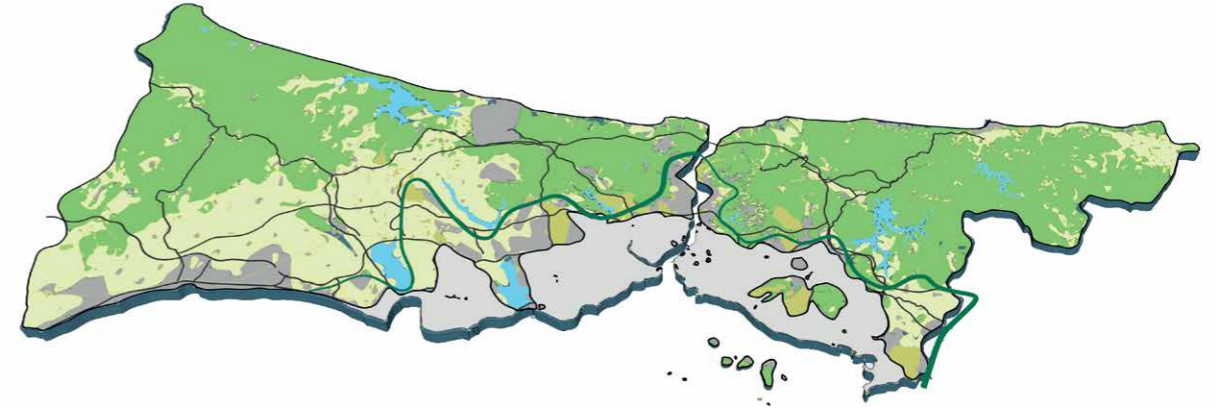
- Mera Alanı
- Orman Alanı
- Su Yüzeyleri
- Terkos Gölü ve Kanal İstanbul Su Yolu
- Tarım Alanı
- Çalışma Alanı
- Tahrip ve Tehdit Alanları



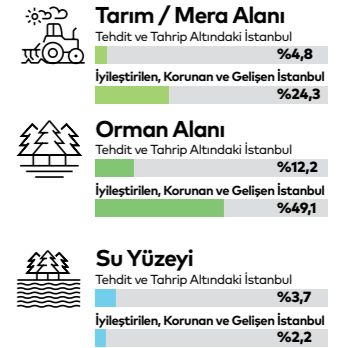
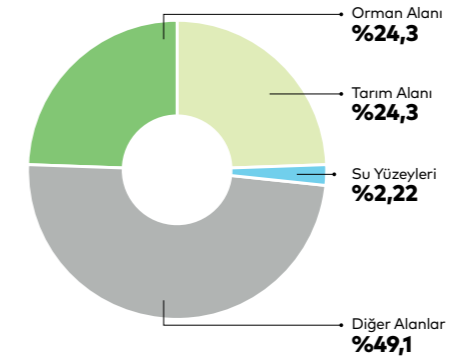
İstanbul'un doğal ve kırsal alanları yoğun tehdit ve tahrip altındadır. Ekosistem parçalanmış, biyoçeşitlilik yok olma tehlikesiyle karşı karşıya kalmıştır. Üçüncü Havalimanı ve Kuzey Marmara Otoyolu kuzeydeki ormanları tamamen baskısı altına almış, rüzgâr enerji santralleri ve enerji nakil hatları ormanları ve tarım alanlarını parçalamıştır. Raylı sistem hatları habitat parçalanmalarına sebep olmuştur. Doğal alanlardaki yapılaşma baskısı giderek artmış, su kaynakları ve denizler kirlenmiş, orman tarım ve mera alanları betonlaşmaya başlamıştır. Düzensiz hafriyat ve katı atık sahaları doğal alanların bütüncüllüğünü bozarak kirlenmesine sebep olmuştur. Dolgu alanları ve plajlar kıyıları tahrip etmiştir. Maden alanları havzaları, ormanları, meraları ve tarım alanlarını etkisi altına almış, tarımsal üretimin önünde engel olmuştur. Kanal İstanbul, kenti kuzey güney aksında bölmüş, binlerce hektar tarım, orman ve mera alanının yok olmasına sebep olmuş,

Küçükçekmece Gölü'nü ve Sazlıdere Barajı'nı yok etmiş, Terkos Gölü'nün ise tuzlanmasına sebep olmuştur. 2050 yılında İstanbul'da tüm doğal ve kırsal alanlar tahrip olmuş, tatlı su kaynakları azalmış, tarımsal üretim durma noktasına gelmiş ve kırsal yaşam sonlanmıştır.

İyileştirilen, Korunan ve Gelişen İstanbul



- Mera Alanı
- Orman Alanı
- Su Yüzeyleri
- Askeri Alanlar
- Tarım Alanı
- Yapılaşma Alanı
- Çalışma Alanı
- Kuzey Yaşam Koridoru



İstanbul'un doğal ve kırsal alanları korunmuş, parçacıl hale getirilen ekosistem bütünleştirilmiş ve rehabilite edilmiştir. Biyoçeşitlilik artmış, endemik türlerin, tehdit altındaki türlerin ve yaban hayatının sürdürülebilirliği sağlanmıştır. Denizler ve su kaynakları kirlikten arındırılmıştır. Tarımsal potansiyel değerlendirilerek kırsal kalkınma sağlanmış, tarım dışı ekonomik aktiviteler çeşitlendirilmiştir. Kırsalın kimliği ve tarihi korunarak ortaya çıkarılmış, altyapı ve hizmet eksiklikleri giderilmiş, yapılı çevresi iyileştirilmiş, yönetimi katılımçılık odağında yeniden yapılandırılmıştır. İstanbul'un kırsal kırılma ve dezavantajlı gruplar için kapsayıcı hale getirilmiştir. 2050 yılında İstanbul'un doğal ve kırsal alanları korunarak geliştirilmiş, kentsel ve kırsal denge sağlanmış, Marmara Denizi canlanmış, Kuzey Ormanları İstanbul'u kanatları altına almıştır.



İstanbul'un doğal ve kırsal alanlarının savunulması, korunması amacıyla yola çıkılan bu çalışma, İstanbul kırsalına ilişkin çeşitli tehdit ve tahrip unsurları ile kırsal yerleşimlerin yerel problemleri ve eksikliklerini ortaya koyarak sahada öncelikli olarak müdahale edilmesi gereken alan ve konuların tespit edilmesini sağlamıştır. Koru İstanbul Strateji Belgesi, söz konusu tespitler üzerinden İstanbul'un doğal ve kırsal alanlarının korunması ile problem ve eksiklerinin giderilmesi için izlenebilecek yola ilişkin bir dizi hedef, eylem ve proje önerisi getirmektedir. Öneriler geliştirilirken öncelikle İstanbul'da, ülkemiz mevzuatı, taraf olunan uluslararası sözleşmeler uyarınca ve diğer korunması gerekli alanları kapsayan "duyarlı yöre" kavramı esas alınmıştır ve oldukça kapsayıcı bir korunacak alan yaklaşımı benimsenmiştir. Buna ek olarak, tanımlanan yol haritası kırsal yerleşimlerde yapıyı çevreyi, ekonomik ve toplumsal yapıyı da odağına alan öneriler içermektedir ve bu sayede İstanbul kırsalının direncini artırarak doğal alanların korunmasında yerelden gelen ve edilgen olmayan bir mücadele öngörülmüştür. İstanbul'un doğal ve kırsal alanları için öngörülen bu savunma mekanizmasının bir ayağı da, farkındalık ve kampanya projeleri ile oluşturulacak yönetim modeli aracılığıyla tüm İstanbullulara bir görev yüklemektedir. İstanbul'un doğal ve kırsal alanlarının korunması sorumluluğunu gerçekleştirme yolunda bir adım olan KORU İstanbul Strateji Belgesi'nin sahiplenilmesi, geliştirilmesi ve uygulanmasının takibi geleceğine sahip çıkmak isteyen tüm İstanbullularındır. İstanbul'un doğal ve kırsal alanları geleceğini korumak isteyen tüm İstanbullulara emanettir.

Bu proje kapsamında değerlendirilen veriler çerçevesinde İstanbul'un doğal ve kırsal alanlarının korunduğu ve korunamadığı durumlar iki ayrı senaryoda olabildiğince somutlaştırılmıştır. Bu somutlaştırma elbette bu haliyle alansal olarak ve oranlar üzerinden çeşitli sonuçlar sunsa da arka planda toplumun iklim krizi, gıda krizi, çevre kirliliği, yok olan türler vb. açılardan çok boyutlu bir tahribatı deneyimleme riskini anlatmaktadır. Bu senaryolardan hangisini deneyimleyeceğimizin bizlerin de elinde olduğunu unutmuyarak İstanbul'un yaşam kaynağı niteliklerinin kaybettirilmesine müsaade etmeden doğayı korumak ve savunmak için KORU İstanbul diyoruz.



Koru İstanbul Strateji Belgesi'nin tam metnine ulaşmak için karekodu kullanabilirsiniz.

KORU —
— **İSTANBUL**



İMAR VE
ŞEHİRCİLİK
DAİRESİ
BAŞKANLIĞI



Bimtaş